



GUIDA

ALLA SCELTA

DOPO LA SCUOLA MEDIA

Sulle ali della Conoscenza

La scuola è aperta a tutti. Questo è quanto l'Articolo 34 della nostra straordinaria Costituzione sancisce definendo l'istruzione come un diritto fondamentale di ogni cittadino. Ho imparato a comprendere che la Costituzione italiana, pensata tanti anni fa da menti lungimiranti che oggi paiono "giganti del pensiero", è il nostro faro, la guida per ogni azione che intraprendiamo quotidianamente perché in essa sono stabili principi di portata rivoluzionaria che difendono i diritti fondamentali di ognuno di noi. Tra questi vi è quello irrinunciabile all'istruzione su cui la società fonda il proprio futuro. Tra i banchi di scuola si coltivano le anime dei cittadini del domani e nella scelta che i giovani compiono nel momento in cui decidono la loro carriera scolastica si gioca non solo il futuro individuale ma quello globale del nostro tempo. Per questo motivo, dopo anni in cui la scuola ha sofferto e subito tagli pesanti, dobbiamo tornare ad investire su di essa per renderla sempre più competitiva rispetto alle sfide del tempo in cui viviamo. Con questo spirito abbiamo pensato di creare una guida dell'offerta formativa che accompagni gli studenti nella scelta importante del percorso di studi, consapevoli che il nostro futuro è nelle loro mani. Nell'augurare a tutti i giovani di compiere la scelta migliore, dedico loro una frase del padre costituente Pietro Calamandrei affinché sia una guida ed un monito: *Trasformare i sudditi in cittadini è miracolo che solo la scuola può compiere.*

Marino Fiasella

Commissario straordinario della Provincia della Spezia

ISTITUTI	Ordine	Settore	Indirizzo	Articolazione	Opzione	Pagg.		
Istituto Superiore "G. Capellini N. Sauro"	Istituto Tecnico	Tecnologico	Trasporti e Logistica	Conduzione del Mezzo	Conduzione del Mezzo navale	6 - 18		
				Logistica	Condizioni di apparati e impianti marittimi			
			Meccanica, Meccatronica ed Energia	Meccanica e Meccatronica				
				Energia				
			Informatica e Telecomunicazioni	Informatica				
				Telecomunicazioni				
	Elettronica, Elettrotecnica	Elettronica e elettrotecnica						
Chimica, Materiali e Biotecnologie	Automazione							
Liceo	Scientifico	Opzione delle Scienze Applicate						
Istituto Superiore "V. Cardarelli"	Liceo	Artistico	Arti Figurative			19 - 28		
			Architettura e Ambiente					
			Grafica					
	Liceo	Musicale	Audiovisivo e Multimediale					
Istituto Tecnico	Tecnologico	Costruzioni Ambiente e Territorio	Costruzioni Ambiente e Territorio		Tecnologie del Legno nelle costruzioni			
			Geotecnico					
Istituto Professionale "G. Casini"	Istituto Professionale	Servizi	Servizi per l'Enogastronomia e l'Ospitalità alberghiera	Accoglienza turistica		29 - 34		
				Sala e Vendita				
				Enogastronomia	Prodotti dolciari artigianali e industriali			
Liceo Classico "L. Costa"	Liceo	Classico	Classico			35 - 37		
Istituto Professionale "Einaudi Chiodo"	Istituto Professionale	Servizi	Servizi Socio Sanitari	Odontotecnico		38 - 51		
				Sociosanitario				
		Industria e Artigianato	Manutenzione e Assistenza Tecnica	Produzioni Industriali e Artigianali	Artigianato		Promozione commerciale e pubblicitaria	
							Manutenzione mezzi di trasporto	Apparati, Impianti e Servizi Tecnici Industriali e Civili
Istituto Tecnico "Fossati Da Passano"	Istituto Tecnico	Economico	Amministrazione, Finanza e Marketing	Amministrazione, Finanza e Marketing		52 - 58		
				Relazioni internazionali per il Marketing				
		Tecnologico	Informatica e Telecomunicazioni	Grafica e Comunicazione	Informatica			
Liceo "G. Mazzini"	Liceo	Linguistico	Liceo Linguistico			59 - 62		
		Scienze Umane	Liceo delle Scienze Umane Opzione Economico Sociale					
Liceo Scientifico "A. Pacinotti"	Liceo	Scientifico	Liceo Scientifico			63 - 65		
			Liceo Scientifico Indirizzo Sportivo					
Istituto di Istruzione Superiore "Parentucelli-Arzela"	Liceo	Classico	Liceo Classico			66 - 72		
		Scientifico	Liceo Scientifico					
	Istituto Tecnico	Economico	Amministrazione, Finanza e Marketing					
Istituto Professionale	Servizi	Servizi per l'Agricoltura e lo sviluppo rurale						

INDICAZIONI SULL'ASSOLVIMENTO DELL'OBBLIGO DI ISTRUZIONE E DEL DIRITTO/DOVERE DI ISTRUZIONE E FORMAZIONE

A partire dal 2007 anche in Italia, come in altri paesi dell'Unione Europea, l'obbligo di istruzione è stato elevato a 10 anni (legge n. 296 del 27 dicembre 2006) e quindi prevede che i ragazzi frequentino la scuola dai 6 ai 16 anni oppure che, al termine del primo ciclo di studi, possano assolvere il diritto-dovere anche nei percorsi di istruzione e formazione professionale, quindi **fino al conseguimento di un titolo di studio di scuola superiore o di una qualifica professionale**.

Già la legge 53/2003 aveva promosso l'apprendimento in tutto l'arco della vita assicurando a tutti il diritto all'istruzione e alla formazione per almeno dodici anni o, comunque, sino al conseguimento di una qualifica entro il diciottesimo anno di età.

Al compimento del diciottesimo anno di età, il diritto-dovere all'istruzione e formazione si considera assolto.

PERTANTO, DOVE SI ASSOLVE IL DIRITTO-DOVERE ALL'ISTRUZIONE E FORMAZIONE?

Nel sistema scolastico (presso scuole statali o paritarie private)

- chi sceglie il percorso scolastico prosegue gli studi nella scuola secondaria.
- si possono iscrivere al primo anno della scuola secondaria superiore i ragazzi che hanno ottenuto la licenza di scuola media inferiore.
- conseguendo un titolo di studio di scuola secondaria superiore sarà espletato in prima istanza l'obbligo scolastico e quindi il diritto-dovere all'istruzione e alla formazione.
- il titolo conseguito permette l'iscrizione ai corsi universitari, ai corsi di Istruzione Tecnica Superiore (ITS), ai corsi post-diploma degli Istituti Superiori.
- il sistema scolastico favorisce l'integrazione con la formazione professionale e il mondo del lavoro attraverso percorsi integrati.

Nel sistema della formazione professionale

- si possono iscrivere ai percorsi triennali di istruzione e formazione professionale i ragazzi che hanno ottenuto la licenza di scuola media inferiore.
- i percorsi di istruzione e formazione professionale, che sono svolti da agenzie ed enti di formazione, scuole superiori, associazioni di categoria ecc., consentono l'assolvimento del diritto-dovere poiché rilasciano la qualifica richiesta dalla normativa.
- al termine del corso di formazione i giovani devono sostenere un esame finale finalizzato al conseguimento dell'attestato di qualifica. I corsi sono gratuiti.

In apprendistato

- al compimento del quindicesimo anno di età.
- La tipologia di apprendistato per la qualifica ed il diploma professionale disciplinata dal D.Lgs 167/2011 è attuabile secondo il dettato normativo, in tutti i settori di attività, anche per l'assolvimento dell'obbligo di istruzione e formazione, con i giovani che abbiano compiuto quindici anni e fino al compimento del venticinquesimo anno di età.
- La Regione Liguria con Deliberazione di Giunta 18 maggio 2012, n. 553 ha approvato le linee guida e i profili formativi dell'apprendistato per la qualifica e per il diploma professionale.

Questa tipologia di apprendistato si rivolge ai giovani in possesso di scuola secondaria di primo grado.

Sono coinvolti in questa attività i giovani che:

- stanno frequentando percorsi di istruzione o di istruzione e formazione professionale;
- hanno frequentato in tutto o in parte percorsi di istruzione o di istruzione e formazione professionale;
- sono in possesso di una qualifica professionale intendendo acquisire un diploma professionale.

La Provincia della Spezia ha emanato l'avviso pubblico per la selezione dell'organismo formativo a cui affidare le attività previste.

L'esito della selezione ha visto l'individuazione dell'ATS formata da Formimpresa Liguria (capofila), CIOFS-FP, C.P.F.P. "L. Durand De La Penne", C.N.A, Confartigianato, Confcommercio, Stella S.r.l, Motorvela S.r.l e Consorzio Primo.

I percorsi formativi per la qualifica ed il diploma prevedono uniformemente una durata di 990 ore differenziata tra le varie attività ed aree professionali in base all'età del giovane (inferiore o superiore ai 18 anni) e secondo il conseguimento dell'attestazione finale (qualifica o diploma professionale).

I percorsi formativi saranno attuati tramite voucher secondo la seguente organizzazione:

- voucher di inserimento, riconoscibile una sola volta sull'intero percorso,
- voucher base, riconoscibile una sola volta ad anno,
- voucher aggiuntivo, riconoscibili fino ad un massimo di 3 all'anno.

I corsi saranno avviati a seguito della pubblicazione del catalogo formativo da parte della Regione Liguria.

Dopo il compimento dei 16 anni

- anche nei corsi di IFP di durata minore o per target specifici per il conseguimento della qualifica;
- nei Centri Provinciali per l'Istruzione degli Adulti.

E' bene ricordare che **responsabili dell'adempimento** del dovere di istruzione e formazione sono i **genitori** dei minori, o coloro che a qualsiasi titolo ne facciano le veci, che sono tenuti ad iscriverli alle istituzioni scolastiche o formative, per non incorrere nelle **sanzioni previste dalla legge**.

La legge 53/03 indica che le sanzioni per il mancato assolvimento sono le stesse dell'evasione dall'obbligo scolastico.

Il dlgs 76/05 definisce con chiarezza che i **soggetti deputati al controllo dell'assolvimento** degli obblighi sono:

- il Tutore del minore;
- il Sindaco del comune di residenza (che è l'unico che può irrogare le sanzioni);
- il Dirigente scolastico (se il minore è a scuola);
- il Responsabile del Centro per l'Impiego cui fa capo l'alunno;
- il Responsabile dell'Agenzia formativa (se il minore sta frequentando un corso di formazione);
- il Responsabile e il Tutor aziendali (se il minore è in apprendistato e non ha ancora una qualifica professionale).

Questo obbligo riguarda anche tutti gli alunni stranieri, regolari e irregolari, con o senza il permesso di soggiorno.



G. CAPELLINI N. SAURO

Istituto di Istruzione Superiore

L' ITIS "Capellini" ed il Nautico "Sauro", nati nel lontano 1946, separati e ora di nuovo riuniti nell' ISTITUTO SUPERIORE "G.CAPELLINI-N.SAURO", da sempre costituiscono un importante polo di riferimento per la realtà industriale ed economica del territorio.

La preparazione offerta è sicuramente di qualità, permette un facile inserimento nel mondo del lavoro ed un'agevole prosecuzione degli studi universitari.

Il Liceo delle Scienze Applicate, già Liceo Scientifico-Tecnologico, presente nell'Istituto da vent'anni, coniuga sapere e saper fare con l'ausilio di attrezzati laboratori nei quali i giovani sperimentano le loro competenze. Il Corso Serale, ancora attivo, permette a molti adulti di rientrare nel circolo della formazione per conseguire un diploma utile per ogni circostanza di vita lavorativa.

D.S. Dott.ssa Chiara Francesca Murgia

La Spezia Via Doria 2-19124

tel. 0187 502217 / 0187 507042 / 0187 502046

fax 0187 516748

e-mail itissp@tin.it; itnsauro.sp@gmail.com

web www.capellinisauro.gov.it



ISTITUTO TECNICO *Settore Tecnologico*

Biennio comune a tutti gli Indirizzi

1° BIENNIO		
INSEGNAMENTI	CLASSE I	CLASSE II
Religione cattolica o attivita' ricreative	1	1
Lingua e letteratura italiana	4	4
Lingua inglese	3	3
Storia	2	2
Matematica	4	4
Diritto ed economia	2	2
Scienze integrate (scienze della terra e biologia)	2	2
Scienze motorie e sportive	2	2
Totale ore di attivita' e insegnamenti generali	20	20
Scienze integrate (fisica)	3 (1)	3 (1)
Scienze integrate (chimica)	3 (1)	3 (1)
Tecnologie e tecniche di rappresentazione grafica	3 (1)	3 (1)
Tecnologie informatiche	3 (2)	
Scienze e tecnologie applicate		3
Totale ore di attivita' e insegnamenti di indirizzo	5	3
TOTALE ORE SETTIMANALI	32	32

Per l'indirizzo **Trasporti e Logistica**, nella classe prima, è previsto l'insegnamento di Tecnica Nautica, 2 ore settimanali, in sostituzione di 1 ora di TECNOLOGIE E TECNICHE DI RAPPRESENTAZIONE GRAFICA e 1 ora di SCIENZE INTEGRATE (CHIMICA). Le lezioni di tale disciplina, come per Scienze e Tecnologie Applicate della classe seconda, si svolgono presso la base nautica di Ruffino.

ISTITUTO TECNICO *Settore Tecnologico*

Indirizzo Trasporti e Logistica

Articolazione: CONDUZIONE DEL MEZZO

Opzione: CONDUZIONE DEL MEZZO NAVALE (CAPITANO DI LUNGO CORSO)

Il Perito del trasporto e della logistica di questa articolazione possiede conoscenze e metodi di lavoro funzionali allo svolgimento delle attività di organizzazione dei trasporti in generale e marittimi in particolare.

Sbocchi professionali

- ufficiale della marina mercantile
- libera professione come perito nel settore del trasporto marittimo e assicurativo
- impieghi nel settore dell'ecologia marina (monitoraggio dell'ambiente marittimo e costiero)
- impieghi nelle aziende ed agenzie di trasporto, spedizioni e assicurazioni marittime
- tecnico per il controllo dei trasporti portuali intermodali
- nautica da diporto

INSEGNAMENTI	2° BIENNIO		5° ANNO
	CLASSE III	CLASSE IV	CLASSE V
Religione cattolica o attività' ricreative	1	1	1
Lingua e letteratura italiana	4	4	4
Lingua inglese	3	3	3
Storia	2	2	2
Matematica	3	3	3
Scienze motorie e sportive	2	2	2
Totale ore di attività' e insegnamenti generali	15	15	15
Complementi di matematica	1	1	
Elettrotecnica, elettronica e automazione	3	3	3
Diritto ed Economia	2	2	2
Scienze della navigazione, struttura e costruzione del mezzo	5	5	8
Meccanica e macchine	3	3	4
Logistica	3	3	
Totale ore di attività' e insegnamenti di indirizzo	17	17	17
Totale ore di presenza	9	9	9
TOTALE ORE SETTIMANALI	32	32	32

ISTITUTO TECNICO *Settore Tecnologico*

Indirizzo Trasporti e Logistica

Articolazione: CONDUZIONE DEL MEZZO

Opzione: CONDUZIONE DI APPARATI E IMPIANTI MARITTIMI (CAPITANO DI MACCHINE)

Il Perito del trasporto e della logistica possiede conoscenze e metodi di lavoro funzionali alla gestione e alla conduzione di impianti termici, elettrici, meccanici e fluidodinamici.

Sbocchi professionali

- ufficiale della marina mercantile
- libera professione (perito nel settore dell'impiantistica)
- tecnico per la gestione di impianti climatizzati di terra e di bordo
- perito nelle centrali termiche e termoelettriche
- impieghi nel settore dell'ecologia marina (disinquinamento ambiente marino e smaltimento rifiuti)
- nautica da diporto

INSEGNAMENTI	2° BIENNIO		5° ANNO
	CLASSE III	CLASSE IV	CLASSE V
Religione cattolica o attivita' ricreative	1	1	1
Lingua e letteratura italiana	4	4	4
Lingua inglese	3	3	3
Storia	2	2	2
Matematica	3	3	3
Scienze motorie e sportive	2	2	2
Totale ore di attivita' e insegnamenti generali	15	15	15
Complementi di matematica	1	1	
Elettrotecnica, elettronica e automazione	3	3	3
Diritto ed Economia	2	2	2
Scienze della navigazione, struttura e costruzione del mezzo	3	3	4
Meccanica e macchine	5	5	8
Logistica	3	3	
Totale ore di attivita' e insegnamenti di indirizzo	17	17	17
Totale ore di presenza	9	9	9
TOTALE ORE SETTIMANALI	32	32	32

ISTITUTO TECNICO *Settore Tecnologico*

Indirizzo Trasporti e Logistica

Articolazione: LOGISTICA

Il perito del trasporto e della logistica ha competenze tecniche specifiche in metodi di lavoro funzionali allo svolgimento delle attività inerenti le problematiche relative alla gestione, al controllo degli aspetti organizzativi del trasporto.

Sbocchi professionali

- tecnico di spedizione, trasporto e logistica
- tecnico superiore per la programmazione della produzione e della logistica
- operatore addetto alla security portuale
- operatore portuale

INSEGNAMENTI	2° BIENNIO		5° ANNO
	CLASSE III	CLASSE IV	CLASSE V
Religione cattolica o attività' ricreative	1	1	1
Lingua e letteratura italiana	4	4	4
Lingua inglese	3	3	3
Storia	2	2	2
Matematica	3	3	3
Scienze motorie e sportive	2	2	2
Totale ore di attività' e insegnamenti generali	15	15	15
Complementi di matematica	1	1	
Elettrotecnica, elettronica e automazione	3	3	3
Diritto ed Economia	2	2	2
Scienze della navigazione e struttura dei mezzi di trasporto	3	3	3
Meccanica e macchine	3	3	3
Logistica	5	5	6
Totale ore di attività' e insegnamenti di indirizzo	17	17	17
Totale ore di presenza	9	9	9
TOTALE ORE SETTIMANALI	32	32	32

ISTITUTO TECNICO *Settore Tecnologico*

Indirizzo Meccanica, Meccatronica ed Energia

Articolazione: MECCANICA E MECCATRONICA

Il perito in Meccanica e Meccatronica ha competenze nella progettazione CAD 2D e 3D e nella modellazione solida; è esperto di programmazione di macchine a CN con processi CAD-CAM e nella gestione e programmazione di sistemi automatici PLC e robotizzati.

Sbocchi professionali

- disegnatore Cad (2D - 3D - Modellazione Solida)
- programmatore di macchine a Controllo Numerico e Centri di Lavoro
- programmatore e gestore di impianti robotizzati e di impianti PLC industriali
- libera professione (perito nel settore delle assicurazioni e perito per il tribunale)
- gestore di commesse industriali

INSEGNAMENTI	2° BIENNIO		5° ANNO
	CLASSE III	CLASSE IV	CLASSE V
Religione cattolica o attività' ricreative	1	1	1
Lingua e letteratura italiana	4	4	4
Lingua inglese	3	3	3
Storia	2	2	2
Matematica	3	3	3
Scienze motorie e sportive	2	2	2
Totale ore di attività' e insegnamenti generali	15	15	15
Complementi di matematica	1	1	
Meccanica, macchine ed energia	4	4	4
Sistemi e automazione	4	3	3
Tecnologie meccaniche di processo e prodotto	5	5	5
Disegno, progettazione e organizzazione industriale	3	4	5
Totale ore di attività' e insegnamenti di indirizzo	17	17	17
Totale ore di presenza	9	9	9
TOTALE ORE SETTIMANALI	32	32	32

ISTITUTO TECNICO *Settore Tecnologico*

Indirizzo Meccanica, Meccatronica ed Energia

Articolazione: ENERGIA

Il Perito in Meccanica, Meccatronica ed Energia ha ulteriori competenze in materia di progettazione, realizzazione e gestione di sistemi di controllo.

Sbocchi professionali

- disegnatore impianti energetici (eolici e fotovoltaici)
- perito nelle centrali termiche e termoelettriche
- libera professione (perito nel settore delle certificazioni energetiche)
- gestore di impianti termici

INSEGNAMENTI	2° BIENNIO		5° ANNO
	CLASSE III	CLASSE IV	CLASSE V
Religione cattolica o attività ricreative	1	1	1
Lingua e letteratura italiana	4	4	4
Lingua inglese	3	3	3
Storia	2	2	2
Matematica	3	3	3
Scienze motorie e sportive	2	2	2
Totale ore di attività e insegnamenti generali	15	15	15
Complementi di matematica	1	1	
Meccanica, macchine ed energia	5	5	5
Sistemi e automazione	4	4	4
Tecnologie meccaniche di processo e prodotto	4	2	2
Impianti energetici, disegno e progettazione	3	5	6
Totale ore di attività e insegnamenti di indirizzo	17	17	17
Totale ore di presenza	9	9	9
TOTALE ORE SETTIMANALI	32	32	32

ISTITUTO TECNICO *Settore Tecnologico*

Indirizzo Informatica e Telecomunicazioni

Articolazione: INFORMATICA

Il Perito in Informatica e Telecomunicazioni ha competenze nella progettazione e programmazione di sistemi informatici e nel settore industriale, ha competenze nello sviluppo di software per i sistemi di automazione e telecomunicazione.

Sbocchi professionali

- progettista e Programmatore di Sistemi Informatici nel settore Industriale e dei Servizi Programmatore di macchine a Controllo Numerico e Centri di Lavoro
- sviluppatore di Software per i sistemi di automazione e telecomunicazione, per Basi di Dati, per Reti e Internet, per il calcolo Tecnico Scientifico
- consulente e formatore in ambito hardware e software
- sviluppatore con tecnologia WEB

INSEGNAMENTI	2° BIENNIO		5° ANNO
	CLASSE III	CLASSE IV	CLASSE V
Religione cattolica o attivita' ricreative	1	1	1
Lingua e letteratura italiana	4	4	4
Lingua inglese	3	3	3
Storia	2	2	2
Matematica	3	3	3
Scienze motorie e sportive	2	2	2
Totale ore di attivita' e insegnamenti generali	15	15	15
Complementi di matematica	1	1	
Sistemi e reti	4	4	4
Tecnologie e progettazione di sistemi informatici e di telecomunicazione	3	3	4
Gestione progetto, organizzazione d'impresa			3
Informatica	6	6	6
Telecomunicazioni	3	3	
Totale ore di attivita' e insegnamenti di indirizzo	17	17	17
Totale ore di presenza	9	9	9
TOTALE ORE SETTIMANALI	32	32	32

ISTITUTO TECNICO *Settore Tecnologico*

Indirizzo Informatica e Telecomunicazioni

Articolazione: TELECOMUNICAZIONI

Il Perito in Informatica e Telecomunicazioni ha competenze nella progettazione e programmazione di sistemi informatici e nel settore industriale, ha competenze nello sviluppo di software per i sistemi di automazione e telecomunicazione.

Sbocchi professionali

- progettista e Programmatore di Sistemi Informatici nel settore Industriale e dei Servizi
- sviluppatore di Software per i sistemi di automazione e telecomunicazione, per Basi di Dati, per Reti e Internet, per il calcolo Tecnico Scientifico
- consulente e formatore in ambito hardware e software
- sviluppatore con tecnologia WEB

INSEGNAMENTI	2° BIENNIO		5° ANNO
	CLASSE III	CLASSE IV	CLASSE V
Religione cattolica o attivita' ricreative	1	1	1
Lingua e letteratura italiana	4	4	4
Lingua inglese	3	3	3
Storia	2	2	2
Matematica	3	3	3
Scienze motorie e sportive	2	2	2
Totale ore di attivita' e insegnamenti generali	15	15	15
Complementi di matematica	1	1	
Sistemi e reti	4	4	4
Tecnologie e progettazione di sistemi informatici e di telecomunicazione	3	3	4
Gestione progetto, organizzazione d'impresa			3
Informatica	3	3	
Telecomunicazioni	6	6	6
Totale ore di attivita' e insegnamenti di indirizzo	17	17	17
Totale ore di presenza	9	9	9
TOTALE ORE SETTIMANALI	32	32	32

ISTITUTO TECNICO *Settore Tecnologico*

Indirizzo Elettronica, Elettrotecnica

Articolazione: ELETTRONICA E ELETTROTECNICA

Il Perito in Elettronica ed Elettrotecnica ha competenze nella progettazione, manutenzione e collaudo di sistemi elettrici, elettronici industriali e civili. E' un tecnico della produzione e distribuzione dell'energia, ha competenze nella sicurezza.

Sbocchi professionali

- tecnico di progettazione di sistemi elettrici - elettronici industriali
- collaudatore e manutentore di impianti industriali
- responsabile della sicurezza
- gestore della produzione di energia
- libera professione

INSEGNAMENTI	2° BIENNIO		5° ANNO
	CLASSE III	CLASSE IV	CLASSE V
Religione cattolica o attivita' ricreative	1	1	1
Lingua e letteratura italiana	4	4	4
Lingua inglese	3	3	3
Storia	2	2	2
Matematica	3	3	3
Scienze motorie e sportive	2	2	2
Totale ore di attivita' e insegnamenti generali	15	15	15
Complementi di matematica	1	1	
Tecnologia e progettazione di sistemi elettrici ed elettronici	5	5	6
Elettronica ed elettrotecnica	7	6	6
Sistemi automatici	4	5	5
Totale ore di attivita' e insegnamenti di indirizzo	17	17	17
Totale ore di presenza	9	9	9
TOTALE ORE SETTIMANALI	32	32	32

ISTITUTO TECNICO *Settore Tecnologico*

Indirizzo Elettronica, Elettrotecnica

Articolazione: AUTOMAZIONE

Nell'articolazione "Automazione", il Perito in "Elettronica ed Elettrotecnica" ha ulteriori competenze in materia di progettazione, realizzazione e gestione di sistemi di controllo.

Sbocchi professionali

- tecnico di progettazione di impianti automatici
- collaudatore e manutentore di impianti industriali
- responsabile della sicurezza
- libera professione

INSEGNAMENTI	2° BIENNIO		5° ANNO
	CLASSE III	CLASSE IV	CLASSE V
Religione cattolica o attivita' ricreative	1	1	1
Lingua e letteratura italiana	4	4	4
Lingua inglese	3	3	3
Storia	2	2	2
Matematica	3	3	3
Scienze motorie e sportive	2	2	2
Totale ore di attivita' e insegnamenti generali	15	15	15
Complementi di matematica	1	1	
Tecnologia e progettazione di sistemi elettrici ed elettronici	5	5	6
Elettronica ed elettrotecnica	7	5	5
Sistemi automatici	4	6	6
Totale ore di attivita' e insegnamenti di indirizzo	17	17	17
Totale ore di presenza	9	9	9
TOTALE ORE SETTIMANALI	32	32	32

ISTITUTO TECNICO *Settore Tecnologico*

Indirizzo Chimica, Materiali e Biotecnologie

Articolazione: CHIMICA E MATERIALI

Il Perito in Chimica e Materiali riceve una formazione sui materiali relativamente agli ambiti chimico, biologico, farmaceutico e ambientale. E' un tecnico di impianti chimici e tecnologici, è esperto della sicurezza in tali ambienti.

Sbocchi professionali

- tecnico analista nei laboratori chimico-biologici, ambientali, sanitari
- tecnico con competenze specifiche in riferimento alla gestione della sicurezza negli ambienti di lavoro e nel campo dei materiali e dei processi industriali
- gestore del processo industriale
- libera professione

INSEGNAMENTI	2° BIENNIO		5° ANNO
	CLASSE III	CLASSE IV	CLASSE V
Religione cattolica o attività' ricreative	1	1	1
Lingua e letteratura italiana	4	4	4
Lingua inglese	3	3	3
Storia	2	2	2
Matematica	3	3	3
Scienze motorie e sportive	2	2	2
Totale ore di attività' e insegnamenti generali	15	15	15
Complementi di matematica	1	1	
Chimica analitica e strumentale	7	6	8
Chimica organica e biochimica	5	5	3
Tecnologie chimiche e biotecnologie	4	5	6
Totale ore di attività' e insegnamenti di indirizzo	17	17	17
Totale ore di presenza	9	9	9
TOTALE ORE SETTIMANALI	32	32	32

LICEO SCIENTIFICO *Opzione delle scienze applicate*

Questo corso di studi raccoglie l'eredità del Liceo Scientifico Tecnologico. Il percorso del Liceo Scientifico è indirizzato allo studio del nesso tra cultura scientifica e tradizione umanistica. Favorisce l'acquisizione delle conoscenze e dei metodi propri della matematica, della fisica e delle scienze naturali; guida lo studente ad approfondire e a sviluppare le conoscenze e le abilità e a maturare le competenze necessarie per seguire lo sviluppo della ricerca scientifica e tecnologica e per individuare le interazioni tra le diverse forme del sapere, assicurando la padronanza dei linguaggi, delle tecniche e delle metodologie relative, anche attraverso la pratica laboratoriale.

Fornisce allo studente competenze particolarmente avanzate negli studi afferenti alla cultura scientifico-tecnologica, con particolare riferimento alle scienze matematiche, fisiche, chimiche, biologiche e all'informatica e alle loro applicazioni.

Lo studente del Liceo Scientifico - articolazione delle Scienze Applicate - avrà appreso concetti, principi e teorie scientifiche anche attraverso esemplificazioni operative di laboratorio. Saprà elaborare l'analisi critica dei fenomeni considerati, la riflessione metodologica sulle procedure sperimentali e saprà utilizzare gli strumenti informatici in relazione all'analisi dei dati e alla modellizzazione di specifici problemi scientifici e individuare la funzione informatica nello sviluppo scientifico.

INSEGNAMENTI	1° BIENNIO		2° BIENNIO		5° ANNO
	CLASSE I	CLASSE II	CLASSE III	CLASSE IV	CLASSE V
Lingua e letteratura italiana	4	4	4	4	4
Lingua e cultura straniera	3	3	3	3	3
Storia e geografia	3	3			
Storia			2	2	2
Filosofia			2	2	2
Matematica	4	4	4	4	4
Informatica	2	2	2	2	2
Fisica			3	3	3
Chimica			2	2	2
Scienze naturali (Biologia - Chimica - Scienze della Terra)	3	3	3	3	3
Laboratorio di fisica e chimica	3	3			
Disegno e storia dell'arte	2	2	2	2	2
Scienze motorie e sportive	2	2	2	2	2
Religione cattolica o attività ricreative	1	1	1	1	1
TOTALE ORE SETTIMANALI	27	27	30	30	30



V. CARDARELLI

Istituto di Istruzione Superiore

Il Cardarelli, già Istituto Tecnico per Geometri, comprende oggi un Liceo Artistico ed un Istituto Tecnico (Settore Tecnologico) di Costruzioni, Ambiente e Territorio che offre anche un'articolazione Geotecnica, più proiettata alla difesa del suolo ed un'altra con indirizzo specifico sulla tecnologia del legno ed un'altra con indirizzo specifico sulla tecnologia del legno molto indicata per chi crede in un nuovo modo di concepire le costruzioni in armonia con l'ambiente. Dal 2013/14 è attivato, presso la sede del Liceo Artistico, il nuovo Liceo Musicale. Il Liceo Artistico, dopo un biennio comune, offre quattro nuovi indirizzi: Arti figurative, Architettura e Ambiente, Grafica e Audiovisivo e Multimediale.

D. S. Prof.ssa Sonia Carletti Gaggini

ISTITUTO TECNICO
La Spezia Via Carducci, 120
tel. 0187 510534
fax 0187 510708

LICEO ARTISTICO
La Spezia Via Montepertico, 1
tel. 0187 510228
fax 0187 284852

e-mail info@istitutocardarelli.it
web www.istitutocardarelli.it

LICEO ARTISTICO

Biennio Unico

Il Liceo Artistico stimola la comprensione critica dell'espressione figurativa di ieri e l'attenzione all'arte di oggi e alle sue molteplici ramificazioni; approfondisce la cultura liceale attraverso la componente estetica, fornendo, agli studenti motivati, gli strumenti per esprimere la propria creatività attraverso la progettualità. Assicura, infatti, la conoscenza dei codici della ricerca e della produzione artistica e la padronanza dei linguaggi, delle metodologie e delle tecniche relative. E' pertanto un compiuto percorso liceale, che consente scelte flessibili di proseguimento degli studi e, allo stesso tempo, opportunità di lavoro già alla fine del quinquennio.

INSEGNAMENTI	1° ANNO	2° ANNO
Lingua e letteratura italiana	4	4
Lingua e cultura straniera	3	3
Storia e Geografia	3	3
Matematica con informatica	3	3
Scienze naturali	2	2
Storia dell'arte	3	3
Discipline grafiche e pittoriche	4	4
Discipline geometriche	3	3
Discipline plastiche e scultoree	3	3
Laboratorio artistico	3	3
Scienze motorie e sportive	2	2
Religione cattolica o attività alternative	1	1
TOTALE ORE SETTIMANALI	34	34

LICEO ARTISTICO Indirizzo Arti Figurative

Il Liceo possiede la peculiarità di essere sia propedeutico al proseguimento degli studi sia funzionale ad attività professionali. Nel primo caso si può:

- proseguire gli studi in tutte le facoltà universitarie (in particolare Architettura, Lettere, Beni Culturali, DAMS)
- accedere all'Accademia di Belle Arti
- frequentare corsi di formazione post-diploma (stampa d'arte, restauro, ecc.)

Nel secondo caso l'allievo potrà utilizzare la formazione teorico-pratica acquisita:

- in attività d'arte e di artigianato artistico
- nel campo dei beni culturali e delle attività museali

INSEGNAMENTI	3° ANNO	4° ANNO	5° ANNO
Lingua e letteratura italiana	4	4	4
Lingua e cultura straniera	3	3	3
Storia	2	2	2
Filosofia	2	2	2
Matematica	2	2	2
Fisica	2	2	2
Chimica	2	2	
Storia dell'arte	3	3	3
Scienze motorie e sportive	2	2	2
Religione cattolica o attività alternative	1	1	1
Laboratorio della figurazione	6	6	8
Discipline pittoriche e/o discipline plastiche e scultoree	6	6	6
TOTALE ORE SETTIMANALI	35	35	35

LICEO ARTISTICO Indirizzo Architettura e Ambiente

Il Liceo possiede la peculiarità di essere sia propedeutico al proseguimento degli studi sia funzionale ad attività professionali. Nel primo caso si può:

- proseguire gli studi in tutte le facoltà universitarie (in particolare Architettura, Lettere, Beni Culturali, DAMS)
- accedere all'Accademia di Belle Arti
- frequentare corsi di formazione post-diploma (design, arredamento)

Nel secondo caso l'allievo potrà utilizzare la formazione teorico-pratica acquisita:

- nei settori della pubblicità
- in imprese di arredamento e design
- nei servizi pubblici e privati di intervento sul territorio

INSEGNAMENTI	3° ANNO	4° ANNO	5° ANNO
Lingua e letteratura italiana	4	4	4
Lingua e cultura straniera	3	3	3
Storia	2	2	2
Filosofia	2	2	2
Matematica	2	2	2
Fisica	2	2	2
Chimica	2	2	
Storia dell'arte	3	3	3
Scienze motorie e sportive	2	2	2
Religione cattolica o attività alternative	1	1	1
Laboratorio di architettura	6	6	8
Discipline progettuali architettura e ambiente	6	6	6
TOTALE ORE SETTIMANALI	35	35	35

LICEO ARTISTICO Indirizzo Grafica

Il Liceo possiede la peculiarità di essere sia propedeutico al proseguimento degli studi sia funzionale ad attività professionali. Nel primo caso si può:

- proseguire gli studi in tutte le facoltà universitarie (in particolare Architettura, Lettere, Beni Culturali, DAMS)
- accedere all'Accademia di Belle Arti
- frequentare corsi di formazione post-diploma (design, grafica pubblicitaria, promozione e immagine)

Nel secondo caso l'allievo potrà utilizzare la formazione teorico-pratica acquisita :

- nei settori della grafica, della pubblicità, della moda
- nel campo della cultura d'impresa (promozione, immagine, gestione di siti web)

INSEGNAMENTI	3° ANNO	4° ANNO	5° ANNO
Lingua e letteratura italiana	4	4	4
Lingua e cultura straniera	3	3	3
Storia	2	2	2
Filosofia	2	2	2
Matematica	2	2	2
Fisica	2	2	2
Scienze naturali	2	2	
Storia dell'arte	3	3	3
Scienze motorie e sportive	2	2	2
Religione cattolica o attività alternative	1	1	1
Laboratorio di grafica	6	6	8
Discipline grafiche	6	6	6
TOTALE ORE SETTIMANALI	35	35	35

LICEO ARTISTICO Indirizzo Audiovisivo e Multimediale

Il Liceo possiede la peculiarità di essere sia propedeutico al proseguimento degli studi sia funzionale ad attività professionali. Nel primo caso si può:

- proseguire gli studi in tutte le facoltà universitarie (in particolare Architettura, Lettere, Beni Culturali, DAMS)
- accedere all'Accademia di Belle Arti
- frequentare corsi di formazione post-diploma (fotografia, video, cinema)

Nel secondo caso l'allievo potrà utilizzare la formazione teorico-pratica acquisita :

- nei servizi di produzione audio-video
- nel campo dei beni culturali e delle attività museali
- nei settori della grafica, della pubblicità, della moda

INSEGNAMENTI	3° ANNO	4° ANNO	5° ANNO
Lingua e letteratura italiana	4	4	4
Lingua e cultura straniera	3	3	3
Storia	2	2	2
Filosofia	2	2	2
Matematica	2	2	2
Fisica	2	2	2
Scienze naturali	2	2	
Storia dell'arte	3	3	3
Scienze motorie e sportive	2	2	2
Religione cattolica o attività alternative	1	1	1
Laboratorio audiovisivo e multimediale	6	6	8
Discipline audiovisivo e multimediale	6	6	6
TOTALE ORE SETTIMANALI	35	35	35

LICEO MUSICALE

Il percorso del Liceo Musicale è indirizzato all'apprendimento tecnico, pratico e teorico della Musica ed allo studio del suo ruolo nella storia e nella cultura. Guida lo studente a sviluppare e ad approfondire le conoscenze e le abilità e a maturare le competenze necessarie per acquisire, anche attraverso specifiche attività funzionali, la padronanza dei linguaggi musicali sotto gli aspetti della composizione, dell'esecuzione, interpretazione e rappresentazione, della tecnologia e multimedialità, maturando ed approfondendo la necessaria prospettiva culturale, storica, estetica, teorica e tecnica, caratteristica di tutti i percorsi liceali. Grazie allo studio di due strumenti musicali diversi e complementari assicura ed amplia la continuità dei percorsi formativi per gli studenti provenienti dai corsi ad Indirizzo Musicale.

Il Liceo musicale possiede la peculiarità di essere sia propedeutico al proseguimento degli studi, sia funzionale ad attività professionali. Nel primo caso si può:

- proseguire gli studi in tutte le facoltà universitarie (in particolare Lettere, Musicologia, DAMS, Conservazione dei Beni Culturali)
- accedere ai Corsi AFAM (alta formazione musicale) attivi nei Conservatori
- accedere a corsi di attinenza musicale (fonica, recording, liuteria, musicoterapia ecc.)

Nel secondo caso l'allievo potrà utilizzare la formazione teorico-pratica acquisita:

- nel mondo del lavoro, come professionista qualificato in una molteplicità di ambiti musicali
- nei servizi di produzione audio-video-multimedia

INSEGNAMENTI	1° BIENNIO		2° BIENNIO		5° ANNO
	CLASSE I	CLASSE II	CLASSE III	CLASSE IV	CLASSE V
Lingua e letteratura italiana	4	4	4	4	4
Lingua e cultura straniera	3	3	3	3	3
Storia e geografia	3	3			
Storia			2	2	2
Filosofia			2	2	2
Matematica	3	3	2	2	2
Fisica			2	2	2
Scienze naturali	2	2			
Storia dell'arte	2	2	2	2	2
Scienze motorie e sportive	2	2	2	2	2
Esecuzione e interpretazione	3	3	2	2	2
Teoria, analisi e composizione	3	3	3	3	3
Storia della musica	2	2	2	2	2
Laboratorio di musica d'insieme	2	2	3	3	3
Tecnologie musicali	2	2	2	2	2
Religione cattolica o attività ricreative	1	1	1	1	1
TOTALE ORE SETTIMANALI	32	32	32	32	32

ISTITUTO TECNICO *Settore Tecnologico*

Indirizzo Costruzioni, Ambiente e Territorio

Articolazione: COSTRUZIONI, AMBIENTE E TERRITORIO

Il suddetto indirizzo articolato in 5 anni unisce alle tradizionali competenze del Geometra, buone conoscenze e abilità nell'uso dei mezzi informatici per la rappresentazione grafica e per il calcolo degli elementi edilizi. Grande importanza verso la nuova disciplina della sicurezza del cantiere che prepara i giovani a saper affrontare l'organizzazione delle fasi costruttive dei più complessi organismi architettonici nel rispetto della sicurezza. Il diplomato avrà accesso a tutti i percorsi universitari e ai corsi di formazione professionale post diploma. Potrà accedere ai percorsi di studio e di lavoro previsti per l'accesso agli albi delle professioni tecniche secondo le norme vigenti in materia.

Sbocchi professionali

- accesso ai concorsi pubblici
- consulenze nel settore assicurativo, immobiliare, edilizio, notarile
- impiego presso i cantieri edili e stradali
- impiego presso uffici tecnici di enti locali, Catasto, Genio civile
- impiego presso corpi tecnici dello Stato e delle Forze Armate
- impiego presso studi professionali, centri di arredamento, aziende agricole
- esercizio della libera professione

INSEGNAMENTI	1° ANNO	2° ANNO	3° ANNO	4° ANNO	5° ANNO
Lingua e letteratura italiana	4	4	4	4	4
Storia, Cittadinanza e Costituzione	2	2	2	2	2
Lingua inglese	3	3	3	3	3
Matematica	4	4	4	4	3
Diritto ed economia	2	2			
Scienze integrate (Scienze della Terra e Biologia)	2	2			
Scienze integrate: Fisica (Laboratorio in compresenza)	3 (2)	3 (2)			
Scienze integrate: Chimica (Laboratorio in compresenza)	3 (2)	3 (2)			
Tecnologie e tecniche di rappr. grafica (Laboratorio in compresenza)	3 (2)	3 (2)			
Tecnologie informatiche (Laboratorio in compresenza)	3 (2)	(2)			
Scienze e tecnologie applicate		3			
Progettazione, Costruzioni e Impianti			7	6	7
Geopedologia, Economia ed Estimo			3	4	4
Topografia			4	4	4
Gestione del cantiere e Sicurezza dell'ambiente di lavoro			2	2	2
Scienze motorie e sportive	2	2	2	2	2
Religione Cattolica o attività alternativa	1	1	1	1	1
TOTALE ORE SETTIMANALI	32	32	32	32	32
Laboratorio in compresenza		8	17		10

ISTITUTO TECNICO *Settore Tecnologico*

Indirizzo Costruzioni, Ambiente e Territorio

Articolazione: **Costruzioni, Ambiente e Territorio**

Opzione: **TECNOLOGIE DEL LEGNO NELLE COSTRUZIONI***

Anche in questo caso un'articolazione veramente al passo con i tempi che guarda alle applicazioni innovative del legno nel campo della bioedilizia, ma che non trascura gli aspetti legati al recupero di vecchi edifici e al restauro architettonico di edifici storici. Ed infine la tecnologia del legno nelle industrie del settore.

Per gli **sbocchi professionali** valgono quelli visti per il C.A.T tradizionale a cui si aggiungono: settori dell'edilizia biocompatibile, del risparmio energetico, della tutela ambientale; settore delle costruzioni in legno e pietra con tecniche di bioarchitettura; industria del legno; progettazione esecutiva nel campo delle costruzioni in legno; ristrutturazioni delle antiche costruzioni in legno; produzione di energia elettrica e termica dalle centrali a biomassa con scarti delle lavorazioni in legno.

INSEGNAMENTI	1° ANNO	2° ANNO
Lingua e letteratura italiana	4	4
Lingua inglese	3	3
Storia, Cittadinanza e Costituzione	2	2
Matematica	4	4
Diritto ed economia	2	2
Scienze integrate (Scienze della Terra e Biologia)	2	2
Scienze motorie e sportive	2	2
Religione cattolica o attività alternative	1	1
Scienze integrate: Fisica (Laboratorio in compresenza)	3 (2)	3 (2)
Scienze integrate: Chimica (Laboratorio in compresenza)	3 (2)	3 (2)
Tecnologie e tecniche di rappr. grafica (Laboratorio in compresenza)	3 (2)	3 (2)
Tecnologie informatiche (Laboratorio in compresenza)	3 (2)	
Scienze e tecnologie applicate		3
TOTALE ORE SETTIMANALI	32	32

INSEGNAMENTI	3° ANNO	4° ANNO	5° ANNO
Lingua italiana	4	4	4
Lingua inglese	3	3	3
Storia, Cittadinanza e Costituzione	2	2	2
Matematica	3	3	3
Scienze motorie e sportive	2	2	2
Religione cattolica o attività alternative	1	1	1
Complementi di matematica	1	1	
Progettazione, Costruzioni e impianti	4	3	4
Geopedologia, Economia ed Estimo	3	3	3
Topografia	3	4	3
Gestione del cantiere e Sicurezza dell'ambiente di lavoro	2	2	2
Tecnologia del legno nelle costruzioni	4	4	5
TOTALE ORE SETTIMANALI (Laboratorio in compresenza)	32 (8)	32 (9)	32 (10)

* Previa autorizzazione da parte della Regione Liguria e del MIUR

ISTITUTO TECNICO *Settore Tecnologico*

Indirizzo Costruzioni, Ambiente e Territorio

Articolazione: GEOTECNICO

Questa articolazione nasce dalla necessità di formare tecnici preparati sui temi riguardanti il dissesto idrogeologico del territorio e la sua prevenzione.

Questa articolazione nasce dalla necessità di formare tecnici preparati sui temi riguardanti il dissesto idrogeologico del territorio e la sua prevenzione. Il diploma garantisce l'accesso a tutte le facoltà e ai corsi di formazione professionale post diploma. Consente di accedere ai percorsi di studio e di lavoro previsti per l'accesso agli albi delle professioni tecniche secondo le norme vigenti in materia.

Sbocchi professionali

- impiego presso enti pubblici e privati, imprese e studi professionali
- progettazione, realizzazione e gestione opere e sistemi di controllo e monitoraggio dell'ambiente e del territorio
- impiego nell'ambito della difesa del suolo in relazione alla pericolosità idrogeologica
- impiego nell'ambito della gestione dei rifiuti, delle materie prime e delle risorse ambientali
- esperto nella valutazione degli impatti e della compatibilità ambientale di piani ed opere
- impiego presso cantieri temporanei e mobili organizzando la sicurezza

INSEGNAMENTI	1° ANNO	2° ANNO	3° ANNO	4° ANNO	5° ANNO
Lingua e letteratura italiana	4	4	4	4	4
Storia, Cittadinanza e Costituzione	2	2	2	2	2
Lingua inglese	3	3	3	3	3
Matematica	4	4	4	4	3
Diritto ed economia	2	2			
Scienze integrate (Scienze della Terra e Biologia)	2	2			
Scienze integrate: Fisica Laboratorio in compresenza	3 (2)	3 (2)			
Scienze integrate: Chimica Laboratorio in compresenza	3 (2)	3 (2)			
Tecnologie e tecniche di rapp. grafica Laboratorio in compresenza	3 (2)	3 (2)			
Tecnologie informatiche Laboratorio in compresenza	3 (2)	(2)			
Scienze e tecnologie applicate		3			
Gestione del cantiere e Sicurezza dell'ambiente di lavoro			2	2	2
Geologia e Geologia applicata			5	5	5
Topografia e costruzioni			3	3	4
Tecnologie per la gestione del territorio e dell'ambiente			6	6	6
Scienze motorie e sportive	2	2	2	2	2
Religione Cattolica o attività alternativa	1	1	1	1	1
TOTALE ORE SETTIMANALI (Laboratorio in compresenza)	32 (8)	32 (8)	32 (17)	32 (17)	32 (10)

G. CASINI

Istituto Professionale

L'I. P. S. S. A. R. "Casini" è un' importante realtà formativa in campo ristorativo e della ricezione alberghiera della provincia della Spezia. L'istituto rappresenta una risorsa non solo per il territorio spezzino, ma anche per le province vicine. La facilità con la quale i nostri allievi trovano occupazione ne fa un punto di riferimento essenziale per i giovani che ambiscono ad affermarsi in una professione moderna, dinamica e ricca di grandi opportunità di lavoro in Italia e all'estero.

L'istituto ha come primo obiettivo quello di preparare personale adeguatamente qualificato e motivato ad iniziare la propria vita professionale nel vasto ed estremamente vario settore turistico- ricettivo- alberghiero.

- un' adeguata preparazione culturale di base,
 - tante ore di esercitazioni speciali nei laboratori e nelle collaborazioni esterne,
 - numerose e significative esperienze di alternanza scuola lavoro a stretto contatto con i migliori esperti del settore, in Italia e all'estero.
- Nella nostra scuola l'apprendimento non è solo teorico ma fortemente ancorato ad attività pratiche e ad una didattica di tipo laboratoriale, aperta al territorio provinciale ed extraprovinciale oltre che al mondo, attraverso i numerosi progetti europei. L'integrazione con il territorio e con il mondo produttivo sono fattori imprescindibili della nostra offerta formativa. L'istituto è dotato di tre laboratori di cucina, tre laboratori di sala, tre laboratori di ricevimento, un laboratorio di informatica, aula video oltre alle aule per le lezioni teoriche.

D.S. Dott.ssa Maria Torre

La Spezia Via Fontevivo, 129 - 19125

tel. 0187 564640

fax 0187 564569

e-mail sprh010006@istruzione.it, dirigente@alberghierocasini.it

web www.alberghierocasini.it



Il Diplomato di istruzione professionale nell'indirizzo "Servizi per l'enogastronomia e l'ospitalità alberghiera" ha specifiche competenze tecniche, economiche e normative nelle filiere dell'enogastronomia e dell'ospitalità alberghiera, nei cui ambiti interviene in tutto il ciclo di organizzazione e gestione dei servizi.

È in grado di:

- Utilizzare le tecniche per la gestione dei servizi eno-gastronomici e l'organizzazione della commercializzazione, dei servizi di accoglienza, di ristorazione e di ospitalità.
- Organizzare attività di pertinenza, in riferimento agli impianti, alle attrezzature e alle risorse umane.
- Applicare le norme attinenti la conduzione dell'esercizio, le certificazioni di qualità, la sicurezza e la salute nei luoghi di lavoro.
- Utilizzare le tecniche di comunicazione e relazione in ambito professionale orientate al cliente e finalizzate all'ottimizzazione della qualità del servizio.
- Comunicare in almeno due lingue straniere.
- Reperire ed elaborare dati relativi alla vendita, produzione ed erogazione dei servizi con il ricorso a strumenti informatici e a programmi applicativi.
- Attivare sinergie tra servizi di ospitalità-accoglienza e servizi eno-gastronomici.
- Curare la progettazione e programmazione di eventi per valorizzare il patrimonio delle risorse ambientali, artistiche, culturali, artigianali del territorio e la tipicità dei suoi prodotti.

BIENNIO COMUNE

Il primo biennio è caratterizzato da un'area comune di formazione umanistica-scientifica e da un'area di indirizzo. Scopo del biennio è di orientare e di potenziare le capacità di ogni alunno in maniera che possa scegliere in modo consapevole il percorso professionale.

Attività e insegnamenti obbligatori nell'area generale

INSEGNAMENTI	CLASSE 1°	CLASSE 2°
Lingua e letteratura italiana	4	4
Lingua inglese	3	3
Storia	2	2
Matematica	4	4
Diritto ed economia	2	2
Scienze integrate (Scienze della Terra e Biologia)	2	2
Scienze motorie e sportive	2	2
Religione Cattolica o attività alternative	1	1
TOTALE ORE SETTIMANALI	20	20

Attività e insegnamenti obbligatori dell'area professionalizzante

INSEGNAMENTI	CLASSE 1°	CLASSE 2°
Scienze integrate (Fisica)	2	
Scienze integrate (Chimica)		2
Scienze degli Alimenti	2	2
Laboratorio dei servizi Enogastronomici* Settore cucina	2	2
Laboratorio dei servizi enogastronomici* Settore sala e vendita	2	2
Laboratorio di servizi e accoglienza turistica	2	2
Seconda lingua straniera	2	2
TOTALE ORE SETTIMANALI	12	12
TOTALE GENERALE *La classe viene suddivisa in due gruppi, in modo che ogni gruppo svolga settimanalmente 4 ore nel settore cucina oppure 4 ore nel settore sala e vendita e viceversa. Es: il gruppo A svolge 4 ore in cucina nella settimana 1; il gruppo B svolge 4 ore in sala nella settimana 1. Il gruppo B svolge 4 ore in cucina nella settimana 2; il gruppo A svolge 4 ore in sala nella settimana 2.	32	32

SETTORE SERVIZI PER L'ENOGASTRONOMIA E OSPITALITÀ ALBERGHIERA

Articolazione: ACCOGLIENZA TURISTICA

Il diplomato acquisisce le competenze per intervenire nell'organizzazione e nella gestione delle attività di ricevimento delle strutture turistico-alberghiere, in relazione alla domanda stagionale e alle diverse esigenze della clientela. Particolare attenzione è riservata alle strategie di commercializzazione dei servizi e di promozione di prodotti enogastronomici che valorizzino le risorse e la cultura del territorio nel mercato internazionale, attraverso l'uso delle nuove tecnologie dell'informazione e della comunicazione.

Sbocchi professionali

accoglienza presso alberghi, industrie, navigazione tratte brevi, navigazione crociere, liberi professionisti, agenzie marittime, accoglienza e amministrazione presso agenzie di viaggio, tour operator, villaggi turistici, attività ricettive alberghiere.

INSEGNAMENTI	CLASSE III	CLASSE IV	CLASSE V
Lingua e letteratura italiana	4	4	4
Lingua inglese	3	3	3
Storia	2	2	2
Matematica	3	3	3
Scienze motorie e sportive	2	2	2
Religione Cattolica o attività alternative	1	1	1
Seconda lingua straniera	3	3	3
Scienza e cultura dell'alimentazione	4	2	2
Diritto e tecniche amministrative della struttura ricettiva	4	6	6
Tecniche di comunicazione		2	2
Laboratori di servizi accoglienza turistica	6	4	4
TOTALE ORE SETTIMANALI	32	32	32

SETTORE SERVIZI PER L'ENOGASTRONOMIA E OSPITALITÀ ALBERGHIERA

Articolazione: SERVIZI SALA E VENDITA

Il diplomato acquisisce competenze che li mettono in grado di svolgere attività operative e gestionali in relazione all'amministrazione, produzione, organizzazione, erogazione e vendita di prodotti e servizi enogastronomici; di interpretare lo sviluppo delle filiere enogastronomiche per adeguare la produzione e la vendita in relazione alla richiesta dei mercati e della clientela; di valorizzare i prodotti tipici locali, interagendo con il cliente per trasformare il momento della ristorazione e della degustazione in un evento culturale.

Sbocchi professionali

direttore area ristorativa, maitre, cameriere di sala, barman, cameriere di bar, bartender (in ristoranti, alberghi, bar, navi da crociera, navigazione tratte brevi, villaggi turistici, aerei, aziende di catering e banqueting, mense aziendali).

INSEGNAMENTI	CLASSE III	CLASSE IV	CLASSE V
Lingua e letteratura italiana	4	4	4
Lingua inglese	3	3	3
Storia	2	2	2
Matematica	3	3	3
Scienze motorie e sportive	2	2	2
Religione Cattolica o attività alternative	1	1	1
Seconda lingua straniera	3	3	3
Scienza e cultura dell'alimentazione	4	3	3
Diritto e tecniche amministrative della struttura ricettiva	4	5	5
Laboratori di servizi enogastronomici settore cucina		2	2
Laboratori di servizi enogastronomici settore sala e vendita	6	4	4
TOTALE ORE SETTIMANALI	32	32	32

SETTORE SERVIZI PER L'ENOGASTRONOMIA E OSPITALITÀ ALBERGHIERA

Articolazione: ENOGASTRONOMIA

Il diplomato acquisisce competenze che gli consentono loro di intervenire nella valorizzazione, produzione, trasformazione, conservazione e presentazione dei prodotti enogastronomici; di operare nel sistema produttivo promuovendo la tipicità delle tradizioni locali, nazionali e internazionali applicando le normative su sicurezza, trasparenza e tracciabilità; di individuare le nuove tendenze enogastronomiche.

Sbocchi professionali

Chef, panettieri, pizzaioli, gastronomi (in ristoranti, alberghi, panetterie, mense aziendali, catering e banqueting, pizzerie, navi da crociera, navigazione tratte brevi, villaggi turistici). Pasticcieri, gastronomi in centri di produzione industriali dolciaria–conserviera.

INSEGNAMENTI	CLASSE III	CLASSE IV	CLASSE V
Lingua e letteratura italiana	4	4	4
Lingua inglese	3	3	3
Storia	2	2	2
Matematica	3	3	3
Scienze motorie e sportive	2	2	2
Religione Cattolica o attività alternative	1	1	1
Seconda lingua straniera	3	3	3
Scienza e cultura dell'alimentazione	4	3	3
Diritto e tecniche amministrative della struttura ricettiva	4	5	5
Laboratori di servizi enogastronomici settore cucina	6	4	4
Laboratori di servizi enogastronomici settore sala e vendita		2	2
TOTALE ORE SETTIMANALI	32	32	32

SETTORE SERVIZI PER L'ENOGASTRONOMIA E OSPITALITÀ ALBERGHIERA

Articolazione: ENOGASTRONOMIA

Opzione: PRODOTTI DOLCIARI ARTIGIANALI E INDUSTRIALI

Attività e insegnamenti obbligatori nell'area di indirizzo

INSEGNAMENTI	1° BIENNIO		2° BIENNIO		5° ANNO
	CLASSE I	CLASSE II	CLASSE III	CLASSE IV	CLASSE V
Scienze integrate (Fisica)	2				
Scienze integrate (Chimica)		2			
Scienza degli alimenti	2	2			
Laboratorio di servizi enogastronomici - settore cucina	2**(°)	2**(°)			
Laboratorio di servizi enogastronomici - settore sala e vendita	2**(°)	2**(°)			
Laboratorio di servizi di accoglienza turistica	2**	2**			
Seconda lingua straniera	2	2			
Seconda lingua straniera			3	3	3
Scienza e cultura dell'alimentazione, analisi e controlli microbiologici dei prodotti alimentari <i>(di cui in compresenza)</i>			3 (2*)	3 (2*)	3 (2*)
Diritto e tecniche amministrative				2	2
Laboratorio di servizi enogastronomici - settore pasticceria			9**	3**	3**
Analisi e controlli chimici dei prodotti alimentari <i>(di cui in compresenza)</i>			(2*)	3* (2*)	2* (2*)
Tecniche di organizzazione e gestione dei processi produttivi			2	3	4
TOTALE ORE SETTIMANALI <i>(di cui in compresenza)</i>	12	12	17 (4*)	17 (4*)	17 (4*)

* L'attività didattica di laboratorio caratterizza l'area di indirizzo dei percorsi degli istituti professionali; le ore indicate con asterisco sono riferite solo alle attività di laboratorio che prevedono la compresenza degli insegnanti tecnico-pratici. Le istituzioni scolastiche, nell'ambito della loro autonomia didattica e organizzativa, programmano le ore di compresenza nell'ambito del primo biennio e del complessivo triennio sulla base del relativo monte ore.

** Insegnamento affidato al docente tecnico-pratico.

(°) con il Decreto Ministeriale di cui all'art. 8, comma 4, lettera a) è determinata l'articolazione delle cattedre in relazione all'organizzazione delle classi in squadre.

OFFERTA SUSSIDIARIA REGIONALE

Contestualmente al percorso quinquennale, gli studenti possono scegliere di conseguire una qualifica regionale al terzo anno. Tale qualifica garantisce l'assolvimento dell'obbligo di istruzione ed è spendibile per un immediato inserimento nel mondo del lavoro con le qualifiche di "Operatore della ristorazione" o "Operatore ai servizi di promozione e accoglienza turistica".

L. COSTA

Liceo Classico

Il Liceo Classico "Lorenzo Costa" rappresenta da oltre cento anni una risorsa culturale importante per La Spezia e per l'intera provincia; è la più antica scuola della città ed ha formato tanti cittadini autorevoli che hanno ricoperto e ricoprono ruoli chiave nel nostro territorio e nel nostro Paese, cittadini che su questi banchi hanno appreso lezioni di democrazia e civiltà. Per questo si può dire che il Palazzo degli Studi Umberto I, sede del Liceo dal 1923, data della sua inaugurazione, sia una sorta di simbolo identitario della città.

Una lunga fedeltà, quindi, ai valori della cultura, rinnovatasi nel tempo, ma con lo stesso obiettivo educativo: far sì che gli studenti diventino donne e uomini liberi, capaci di pensare ed esprimersi, autonomi grazie alla loro solida formazione umana, culturale e sociale, forti della conoscenza della nostra storia, del nostro pensiero filosofico, artistico, letterario e scientifico, in una parola del grande patrimonio di pensiero che il Liceo Classico è in grado di dare in pienezza.

Oggi la sfida è quella di orientare i giovani nella modernità, in un mondo complesso, variegato, apparentemente caratterizzato da una grande facilità di comunicazione, eppure tutt'altro che semplice da leggere e da interpretare; insomma, un mondo "liquido" dove tutto cambia e passa velocemente. Per questo il Liceo Costa continua a rinnovare le caratteristiche proprie del corso di studi dalla sua istituzione ad oggi: un impianto complessivo caratterizzato da coerenza, sistematicità ed equilibrio tra le diverse aree disciplinari in una visione unitaria dei saperi, una scuola che permette di acquisire una forte cultura umanistica non disgiunta da una qualificata preparazione scientifica, assicurando agli studenti non l'acquisizione di competenze veloci, utili sul breve periodo e tali da invecchiare rapidamente, ma piuttosto l'acquisizione di competenze logico-critiche, spendibili in ogni contesto, dal mondo del lavoro alla scelta di qualsiasi facoltà universitaria.

Agli studenti viene offerto un curriculum di ordinamento sostanzioso, reso ulteriormente significativo da una accresciuta offerta formativa che potenzia al Costa l'area scientifica o risponde alle richieste di una formazione musicale, che viene integrata all'interno del percorso formativo classico e continua a realizzarsi da più di un decennio grazie alla disponibilità della Fondazione Carispe e alla collaborazione del Conservatorio. A tale importante offerta curricolare si accompagnano ormai da anni attività estremamente qualificanti: le certificazioni linguistiche (dalle lingue straniere moderne al latino), le certificazioni informatiche, ma anche il significativo Laboratorio teatrale e la attuazione di un nutrito programma di stage che si è ormai attestato su numeri davvero importanti e che, grazie alla disponibilità e cortesia degli Enti ospitanti, ha il compito di mettere a contatto gli studenti con il mondo del lavoro e delle professioni e di aiutarli così a compiere in modo meditato la scelta universitaria.

Insomma, una scuola seria, che offre ai suoi allievi un ambiente educativo vivace e sereno: un investimento sicuro per il futuro dei nostri giovani.

IL PASSATO TI APPARTIENE.....

COSTRUISCI IL TUO FUTURO!

D. S. Prof.ssa Sara Cecchini

La Spezia Piazza Verdi, 15 - 19124

tel. Presidenza: 0187 731789

tel. Segreteria: 0187 734520

fax 0187 770901

e-mail segreteria@liceoginnasiolorenzocosta.191.it

web www.liceocosta.it

LICEO CLASSICO

Il Liceo Classico è caratterizzato da un forte impianto teorico a base storico-critica e si fonda sullo studio della civiltà classica e della cultura umanistica, aperto alla contemporaneità e agli sviluppi del sapere nel tempo. La finalità del corso di studi è infatti promuovere negli alunni un cammino di crescita culturale e personale autentica, sviluppare conoscenze profonde e complesse, costruire un metodo di studio rigoroso e autonomo, adatto ed adattabile a qualunque attività post diploma ed alla frequenza di qualsiasi facoltà universitaria. Alla base della nostra scelta educativa sta quindi la consapevolezza che entrare in contatto con il nostro patrimonio culturale aiuta gli alunni a crescere anche sul piano valoriale, come uomini e cittadini responsabili, dotati di una “forma mentis” aperta, duttile e dinamica.

Il corso fornisce, nel primo biennio, gli strumenti di base per la conoscenza dell'italiano, della cultura, delle lingue e della civiltà classica (greco e latino), della storia antica e geografia, dell'inglese, della matematica e delle scienze.

Il secondo biennio si apre allo studio delle grandi letterature (greco, latino, italiano, inglese), della storia, della storia dell'arte e della filosofia, bilanciato, sul versante scientifico, da matematica, fisica, scienze (nelle sue articolazioni: scienze della terra e astronomia, chimica e biologia).

L'ultimo anno è finalizzato alla piena rielaborazione critica dell'esperienza scolastica, che culmina con l'Esame di Stato.

	1° BIENNIO		2° BIENNIO		5° ANNO
	Attività e insegnamenti obbligatori per tutti gli studenti -Orario annuale -				
INSEGNAMENTI	CLASSE I	CLASSE II	CLASSE III	CLASSE IV	CLASSE V
Lingua e letteratura italiana	4	4	4	4	4
Lingua e cultura latina	5	5	4	4	4
Lingua e cultura greca	4	4	3	3	3
Lingua straniera	3	3	3	3	3
Storia e Geografia	3	3			
Storia			3	3	3
Filosofia			3	3	3
Scienze naturali**	2	2	2	2	2
Matematica*	3	3	2	2	2
Fisica			2	2	2
Storia dell'arte			2	2	2
Scienze motorie e sportive	2	2	2	2	2
Religione cattolica o Attività alternative	1	1	1	1	1
TOTALE ORE SETTIMANALI	27	27	31	31	31

* con Informatica al primo biennio

** Biologia, Chimica, Scienze della Terra

Arricchimento dell'offerta formativa

- Corso di Liceo classico con opzione matematica: prevede un'ora aggiuntiva settimanale di matematica rispetto al corso tradizionale, integrata dalle tecnologie informatiche.
- Corso di Liceo Classico con opzione musicale in collaborazione con il Conservatorio G.Puccini di La Spezia: il piano di studi è arricchito nel primo biennio da un'ora settimanale aggiuntiva in orario mattutino di storia della musica; nel secondo biennio e nell'ultimo anno da un'ora settimanale aggiuntiva di storia ed estetica musicale. Inoltre è possibile lo studio di uno strumento a scelta o di canto e la partecipazione a concerti ed eventi musicali in orario extrascolastico.
- Stage estivo:rivolto agli studenti del quarto anno.

Attività aggiuntive pomeridiane

Vasta è la gamma delle opportunità formative e culturali:

- lettorati di lingue straniere (inglese, francese spagnolo e tedesco con docenti di madrelingua e relativa certificazione europea),
- lingua e cultura cinese,
- informatica (con certificazione EIPASS),
- corso d'eccellenza per la traduzione delle lingue classiche
- e ancora: corso di preparazione al superamento dei test universitari, teatro, fotografia, gruppo sportivo, lettorato di filosofia, cineforum, giornalino d'Istituto e Radio Jeans Network.



EINAUDI - CHIODO

Istituto Professionale

L'Istituto di Istruzione Superiore "L. Einaudi D. Chiodo" ha solide radici nel patrimonio di competenze educative e didattiche delle due distinte istituzioni che lo hanno preceduto e nei loro stretti contatti con la realtà lavorativa locale. Offre agli studenti ricche possibilità di scelta nell'ambito della formazione professionale, persegue l'obiettivo di un adeguato inserimento nel mondo del lavoro, formando figure professionali qualificate, rispondendo alle richieste dettate dalle esigenze sociali, economiche e produttive del nostro territorio.

D. S. Prof. Generoso Cardinale

SEDE EINAUDI

La Spezia Via Lamarmora, 32 - 19122

tel. 0187 743198

fax 0187 715639

SEDE CHIODO

Via XX Settembre, 149 - 19122 La Spezia

tel. 0187 737762

fax 0187 770682

e-mail info@einaudichiodo.it

web www.einaudichiodo.it

SETTORE SERVIZI

Indirizzo Servizi Commerciali

Il Diplomato di istruzione professionale nell'indirizzo "Servizi commerciali" ha competenze professionali che gli consentono di supportare operativamente le aziende del settore sia nella gestione dei processi amministrativi e commerciali sia nell'attività di promozione delle vendite. In tali competenze rientrano anche quelle riguardanti la promozione dell'immagine aziendale e del territorio attraverso l'utilizzo delle diverse tipologie di strumenti di comunicazione ed in particolar modo quelli informatici. Il diplomato si orienta nell'ambito socio-economico del proprio territorio e nella rete di interconnessioni che collega fenomeni e soggetti della propria regione con contesti nazionali ed internazionali.

Attività ed insegnamenti obbligatori nell'area comune

INSEGNAMENTI	1° BIENNIO		2° BIENNIO		5° ANNO
	CLASSE I	CLASSE II	CLASSE III	CLASSE IV	CLASSE V
Lingua e letteratura italiana	4	4	3	4	4
Storia, cittadinanza e Costituzione	2	2	2	2	2
Lingua straniera 1	3	3	3	3	3
Lingua straniera 2	3	3	3	2	2
Scienze integrate (Scienze della terra)	2				
Scienze integrate (Biologia)		2			
Matematica	4	4	3	3	3
Scienze integrate (Fisica)	2				
Scienze integrate (Chimica)		2			
Religione o attività alternative	1	1	1	1	1
Scienze motorie e sportive	2	2	2	2	2
TOTALE ORE SETTIMANALI	23	23	17	17	17

Attività di insegnamento curvate nell'area di indirizzo per avere la possibilità di ottenere, al terzo anno, la qualifica regionale di Operatore amministrativo segretariale

Il Diplomato di istruzione professionale nell'indirizzo "Servizi commerciali" ha competenze professionali che gli consentono di supportare operativamente le aziende del settore sia nella gestione dei processi amministrativi e commerciali sia nell'attività di promozione delle vendite. In tali competenze rientrano anche quelle riguardanti la promozione dell'immagine aziendale e del territorio attraverso l'utilizzo delle diverse tipologie di strumenti di comunicazione ed in particolar modo quelli informatici.

Il diplomato si orienta nell'ambito socio-economico del proprio territorio e nella rete di interconnessioni che collega fenomeni e soggetti della propria regione con contesti nazionali ed internazionali.

Sbocchi professionali

- impiego presso imprese private nei diversi settori gestionali
- impiego presso studi professionali
- attività legata alla realizzazione di prodotti multimediali
- attività di impresa
- insegnamento tecnico-pratico negli Istituti tecnici e professionali
- impiego nelle amministrazioni pubbliche
- accesso a tutte le facoltà universitarie e ai corsi post-diploma

INSEGNAMENTI	1° BIENNIO		2° BIENNIO		5° ANNO
AREA DI INDIRIZZO	CLASSE I	CLASSE II	CLASSE III	CLASSE IV	CLASSE V
Diritto ed Economia	2	2	3	3	4
Informatica	2	2			
Tecniche professionali: Economia aziendale (<i>Laboratorio in compresenza</i>)	5 (2)	5 (2)	7 (2)	7 (2)	7 (2)
Applicazione multimediali e professionali			3	4	2
Tecniche di comunicazione			2	1	2
TOTALE ORE SETTIMANALI	9	9	15	15	15

Attività di insegnamento curvate nell'area di indirizzo per avere la possibilità di ottenere, al terzo anno, la qualifica regionale di Operatore dei sistemi e servizi logistici

L'Operatore dei sistemi e dei servizi logistici interviene, a livello esecutivo, nel processo della logistica con autonomia e responsabilità limitate a ciò che prevedono le procedure e le metodiche della sua operatività. La qualificazione nell'applicazione/utilizzo di metodologie di base, di strumenti e di informazioni gli consentono di svolgere attività relative a movimentazione, stoccaggio, trasporto, spedizione in sistemi logistici di terra, portuali e aeroportuali, con competenze nella gestione degli spazi attrezzati di magazzino e nel trattamento dei flussi delle merci e della documentazione di accompagnamento.

Sbocchi professionali

- impiego presso imprese private nei diversi settori gestionali
- personale addetto alla gestione degli stock, dei magazzini ed assimilati
- attività di impresa portuale
- magazzinaggio e attività di supporto ai trasporti
- attività dei servizi connessi al trasporto portuale
- insegnamento tecnico-pratico negli istituti tecnici e professionali
- accesso a tutte le facoltà universitarie e ai corsi post-diploma

INSEGNAMENTI	1° BIENNIO		2° BIENNIO		5° ANNO
AREA DI INDIRIZZO	CLASSE I	CLASSE II	CLASSE III	CLASSE IV	CLASSE V
Diritto ed Economia	2	2	3	3	4
Informatica	2	2			
Economia aziendale	2	2	6	6	6
Informatica per la Logistica			2	2	2
Tecniche di comunicazione			2	2	2
Tecniche professionali e Logistica (<i>Laboratorio in compresenza</i>)	4 (2)	4 (2)	2 (2)	2 (2)	2 (2)
TOTALE ORE SETTIMANALI	10	10	15	15	15

Attività di insegnamento curvate nell'area di indirizzo per avere la possibilità di ottenere, al terzo anno, la qualifica regionale di Operatore ai servizi di vendita

L'Operatore ai servizi di vendita interviene, a livello esecutivo, nel processo della distribuzione commerciale con autonomia e responsabilità limitate a ciò che prevedono le procedure e le metodiche della sua operatività. La qualificazione nell'applicazione ed utilizzo di metodologie di base, di strumenti e di informazioni gli consentono di svolgere attività relative all'organizzazione del punto vendita, alla cura del servizio di vendita e post vendita, con competenze nella realizzazione degli adempimenti amministrativi basilari, nell'organizzazione di ambienti e degli spazi espositivi nella predisposizione di iniziative promozionali.

Sbocchi professionali

Professioni NUP/ISTAT correlate:

- professioni qualificate nelle attività commerciali
- commessi e assimilati

Attività economiche di riferimento: ATECO 2007/ISTAT

- 46 Commercio all'ingrosso (escluso quello di autoveicoli e di motocicli)
- 47 Commercio al dettaglio (escluso quello di autoveicoli e di motocicli)

INSEGNAMENTI	1° BIENNIO		2° BIENNIO		5° ANNO
	CLASSE I	CLASSE II	CLASSE III	CLASSE IV	CLASSE V
Legislazione sociale e sicurezza sul lavoro	2	2	2	2	4
Merceologia	1	1			
Igiene			2		
Informatica	2	2			
Marketing e tecniche di vendita	3	3	3	3	
Arte vetrinistica	2	2	2		
Tecniche professionali: Economia Aziendale (<i>Laboratorio in compresenza</i>)			2	4 (2)	7 (2)
Applicazioni multimediali e professionali			2	4	2
Tecniche di comunicazione	1	1	2	2	2
TOTALE ORE SETTIMANALI	11	11	15	15	15

Attività di insegnamento curvate nell'area di indirizzo per avere la possibilità di ottenere, al terzo anno, la qualifica regionale di Operatore dei servizi di promozione ed accoglienza turistica

L'operatore dei servizi e accoglienza turistica si specializza in modo particolare nel settore delle aziende di promozione e accoglienza turistica.

Sbocchi professionali

- impiego presso tour operator (previo svolgimento di tirocinio e solo se in possesso di seconda lingua comunitaria)
- impiego come accompagnatore turistico e assistente di volo (previo corso professionale)
- attività di guida turistica (previo conseguimento di patentino regionale)
- attività di impresa
- insegnamento tecnico-pratico negli istituti tecnici e professionali
- impiego nelle amministrazioni pubbliche
- accesso a tutte le facoltà universitarie e ai corsi post-diploma

INSEGNAMENTI	1° BIENNIO		2° BIENNIO		5° ANNO
	CLASSE I	CLASSE II	CLASSE III	CLASSE IV	CLASSE V
Diritto ed Economia	2	2	3	3	4
Informatica	2	2			
Tecniche professionali e di economia delle imprese turistiche <i>(Laboratorio in compresenza)</i>	5 (2)	5 (2)	7 (2)	6 (2)	7 (2)
Lingua straniera 3	1	1			
Tecniche di comunicazione			1	2	2
Geografia turistica			2	2	1
Storia dell'arte			2	2	1
TOTALE ORE SETTIMANALI	10	10	15	15	15

SETTORE SERVIZI

Indirizzo Servizi Commerciali

Opzione "PROMOZIONE COMMERCIALE E PUBBLICITARIA"

con possibilità di qualifica regionale al terzo anno di "Operatore grafico"

Il Diplomato di istruzione professionale nell'indirizzo "Servizi commerciali" ha competenze professionali che gli consentono di supportare operativamente le aziende nell'attività di promozione alle vendite. In tali competenze rientrano anche quelle riguardanti la promozione dell'immagine aziendale e del territorio attraverso l'utilizzo delle diverse tipologie di strumenti di comunicazione, compresi quelli pubblicitari.

Nell'opzione "Promozione Commerciale e Pubblicitaria" vengono identificate, acquisite ed approfondite competenze specifiche nella area dei servizi di comunicazione e promozione delle vendite ed in quella progettuale e tecnologica; tali competenze consentono l'inserimento in ogni settore operativo della comunicazione visiva e pubblicitaria.

Sbocchi professionali

- impiego presso agenzie pubblicitarie
- impiego presso studi fotografici e tipografici
- impiego presso imprese artigianali ed industriali
- attività legata alla realizzazione di prodotti multimediali
- attività di impresa
- insegnamento tecnico-pratico negli istituti tecnici e professionali
- impiego nelle amministrazioni pubbliche

Università - Studi post diploma

- accesso a tutte le facoltà universitarie (Accademie Delle Belle Arti, Architettura, Design Industriale, Accademie del Fumetto, I.S.I.A. (Istituti Superiori Industrie Artistiche) D.A.M.S. (Dipartimento Arte Musica Spettacolo)
- corsi post diploma legati alla comunicazione grafica e visiva (amministratore di rete, web master)

INSEGNAMENTI	1° BIENNIO		2° BIENNIO		5° ANNO
	CLASSE I	CLASSE II	CLASSE III	CLASSE IV	CLASSE V
Lingua e letteratura italiana	4	4	3	4	4
Storia cittadinanza e Costituzione	2	2	2	2	2
Lingua straniera 1	3	3	3	3	3
Lingua straniera 2	2	2	2	2	2
Scienze integrate (<i>Scienze della Terra</i>)	2				
Scienze integrate (<i>Biologia</i>)		2			
Matematica	4	4	3	3	3
Scienze integrate (<i>Fisica</i>)	1				
Scienze integrate (<i>Chimica</i>)		1			
Religione o attività alternative	1	1	1	1	1
Scienze motorie o sportive	2	2	2	2	2
AREA DI INDIRIZZO					
Diritto ed economia	2	2			
Informatica	2	2			
Tecniche professionali grafico-pubblicitarie (<i>Laboratorio in compresenza</i>)	5 (2)	5 (2)	6 (2)	5 (2)	5 (2)
Elaborazioni grafiche e tecniche di stampa	2	2	2		
Economia aziendale e tecniche di comunicazione pubblicitaria			3	3	3
Storia delle arti visive			2	2	2
Tecnica fotografica			2	2	2
Psicologia della comunicazione			1	2	2
Pianificazione pubblicitaria				2	2
TOTALE ORE SETTIMANALI	32	32	32	33	33

SETTORE INDUSTRIA E ARTIGIANATO

Indirizzo manutenzione e assistenza tecnica

Opzione “MANUTENZIONE MEZZI DI TRASPORTO”

con possibilità di qualifica regionale al terzo anno di “Operatore meccanico”

Il Diplomato di istruzione professionale nell'indirizzo “Manutenzione e assistenza tecnica” Opzione “Manutenzione Mezzi di Trasporto” possiede le competenze per gestire, organizzare ed effettuare interventi di installazione e manutenzione ordinaria, di diagnostica, riparazione e collaudo relativamente a piccoli sistemi, impianti e apparati tecnici, anche marittimi. Le sue competenze tecnico-professionali sono riferite alle filiere dei settori produttivi generali (meccanica, termotecnica ed altri) e specificamente sviluppate in relazione alle esigenze espresse dal territorio.

Sbocchi professionali

- impiego presso imprese private e pubbliche come addetto alla gestione e manutenzione di impianti del settore meccanico e motoristico

- attività di impresa in proprio nella realizzazione e manutenzione del settore meccanico termico
- insegnamento tecnico-pratico negli istituti tecnici e professionali
- accesso a tutte le facoltà universitarie e in particolare a quelle dedicate al settore meccanico
- corsi ifts post-diploma di specializzazione

INSEGNAMENTI	1° BIENNIO		2° BIENNIO		5° ANNO
	CLASSE I	CLASSE II	CLASSE III	CLASSE IV	CLASSE V
AREA GENERALE					
Lingua e letteratura italiana	4	4	4	4	4
Lingua inglese	3	3	3	3	3
Storia	2	2	2	2	2
Matematica	4	4	3	3	3
Diritto ed economia	2	2			
Scienze integrate (<i>Scienze della Terra e biologia</i>)	2	2			
Religione o attività alternative	1	1	1	1	1
Scienze motorie o sportive	2	2	2	2	2
AREA DI INDIRIZZO					
Tecnologie e tecniche di rappresentazione grafica	3	3			
Scienze integrate (<i>Fisica</i>) (<i>Laboratorio in compresenza</i>)	2 (1)	2 (1)			
Scienze integrate (<i>Chimica</i>) (<i>Laboratorio in compresenza</i>)	2 (1)	2 (1)			
Tecnologie dell'informazione e della Comunicazione	2	2			
Laboratori tecnologici ed esercitazioni	3	3	4	3	3
Tecnologie meccaniche e applicazioni			5 (4)	5 (4)	4 (2)
Tecnologie elettrico elettroniche e applicazioni			5	4	3
TOTALE ORE SETTIMANALI	32	32	29	27	25

SETTORE INDUSTRIA E ARTIGIANATO

Indirizzo manutenzione e assistenza tecnica

Opzione APPARATI, IMPIANTI E SERVIZI TECNICI INDUSTRIALI E CIVILI

con possibilità di qualifica professionale regionale al terzo anno di “Operatore di impianti termo Idraulici”

Il Diplomato di istruzione professionale nell'indirizzo “**Manutenzione e assistenza tecnica**”, opzione: **apparati, Impianti e servizi tecnici industriali e civili - ambito di riferimento Termoidraulico**, possiede le competenze per gestire, organizzare ed effettuare interventi di installazione e manutenzione ordinaria, di diagnostica, riparazione e collaudo relativamente a piccoli sistemi, impianti e apparati tecnici, anche marittimi. Le competenze tecnico-professionali sono riferite alle filiere dei settori produttivi generali (termotecnica ed altri) e specificamente sviluppate in relazione alle esigenze espresse dal territorio.

Sbocchi professionali

- impiego presso imprese private e pubbliche come addetto alla realizzazione, gestione e manutenzione di impianti del settore termoidraulico e idrosanitario
- attività di impresa in proprio nella realizzazione e manutenzione del settore meccanico termico
- insegnamento tecnico-pratico negli istituti tecnici e professionali
- accesso a tutte le facoltà universitarie e in particolare a quelle dedicate al settore meccanico
- corsi ifts post-diploma di specializzazione

INSEGNAMENTI	1° BIENNIO		2° BIENNIO		5° ANNO
	CLASSE I	CLASSE II	CLASSE III	CLASSE IV	CLASSE V
AREA GENERALE					
Lingua e letteratura italiana	4	4	4	4	4
Lingua inglese	3	3	3	3	3
Storia	2	2	2	2	2
Matematica	4	4	3	3	3
Diritto ed economia	2	2			
Scienze integrate (<i>Scienze della Terra e biologia</i>)	2	2			
Religione o attività alternative	1	1	1	1	1
Scienze motorie o sportive	2	2	2	2	2
AREA DI INDIRIZZO					
Tecnologie e tecniche di rappr. grafica	3	3			
Scienze integrate (<i>Fisica</i>) (<i>Lab. in compresenza</i>)	2 (1)	2 (1)			
Scienze integrate (<i>Chimica</i>) (<i>Lab. in compresenza</i>)	2 (1)	2 (1)			
Tecnologie dell'informazione e della Comunicazione	2	2			
Laboratori tecnologici ed esercitazioni in compresenza	3	3	4	3	3
Tecnologie meccaniche e applicazioni			5 (4)	4 (4)	4 (2)
Tecnologie elettriche elettroniche dell'automazione e applicazioni			5	5	3
Tecnologie e tecniche di installazione e manutenzione di apparati e impianti civili e industriali			3 (2)	5 (2)	7 (4)
TOTALE ORE SETTIMANALI	32	32	32	32	32

SETTORE INDUSTRIA E ARTIGIANATO

Indirizzo manutenzione e assistenza tecnica

Opzione: APPARATI, IMPIANTI E SERVIZI TECNICI INDUSTRIALI E CIVILI

con possibilità di qualifica professionale regionale al terzo anno di “Operatore Elettronico”

Il Diplomato di istruzione professionale nell'indirizzo “Manutenzione e assistenza tecnica”, opzione: apparati, impianti e servizi tecnici industriali e civili - ambito di riferimento Elettrico/Elettronico, possiede le competenze per gestire, organizzare ed effettuare interventi di installazione e manutenzione ordinaria, di diagnostica, riparazione e collaudo relativamente a piccoli sistemi, impianti e apparati tecnici, anche marittimi. Le competenze tecnico-professionali sono riferite alle filiere dei settori produttivi generali (elettronica, elettrotecnica ed altri) e specificamente sviluppate in relazione alle esigenze espresse dal territorio.

Sbocchi professionali

- impiego presso imprese private e pubbliche (enel, aziende municipalizzate della distribuzione dell'energia) come addetto alla realizzazione e manutenzione di macchine ed impianti del settore elettrico-elettronico
- impiego presso imprese private e pubbliche come addetto alla gestione e manutenzione di impianti automatici (plc)
- impiego presso ditte installatrici di impianti elettrici civili ed industriali
- attività di impresa in proprio nel settore elettrico-elettronico (dopo essere stato alle dipendenze di una ditta del settore)
- insegnamento tecnico-pratico negli istituti tecnici e professionali
- accesso a tutte le facoltà universitarie e in particolare a quelle dedicate al settore elettrico-elettronico (ingegneria elettrica, elettronica)
- corsi ifts post diploma di specializzazione

INSEGNAMENTI	1° BIENNIO		2° BIENNIO		5° ANNO
	CLASSE I	CLASSE II	CLASSE III	CLASSE IV	CLASSE V
Lingua e letteratura italiana	4	4	4	4	4
Lingua inglese	3	3	3	3	3
Storia	2	2	2	2	2
Matematica	4	4	3	3	3
Diritto ed economia	2	2			
Scienze integrate (<i>Scienze della Terra e biologia</i>)	2	2			
Religione o attività alternative	1	1	1	1	1
Scienze motorie o sportive	2	2	2	2	2

INSEGNAMENTI	1° BIENNIO		2° BIENNIO		5° ANNO
	CLASSE I	CLASSE II	CLASSE III	CLASSE IV	CLASSE V
Tecnologie e tecniche di rappr. grafica	3	3			
Scienze integrate (Fisica) (Lab. in compresenza)	2 (1)	2 (1)			
Scienze integrate (Chimica) (Lab. in compresenza)	2 (1)	2 (1)			
Tecnologie dell'informazione e della Comunicazione	2	2			
Laboratori tecnologici ed esercitazioni in compresenza	3	3	4	3	3
Tecnologie meccaniche e applicazioni			5	4	4
Tecnologie elettriche elettroniche dell'automazione e applicazioni			5 (4)	5 (4)	3 (2)
Tecnologie e tecniche di installazione e manutenzione di apparati e impianti civili e industriali			3 (2)	5 (2)	7 (4)
TOTALE ORE SETTIMANALI (area generale + area di indirizzo)	32	32	32	33	33

SETTORE INDUSTRIA E ARTIGIANATO

Indirizzo produzioni industriali e artigianali

Articolazione: ARTIGIANATO

Opzione: : PRODUZIONE TESSILI-SARTORIALI

con possibilità di qualifica professionale regionale al terzo anno di “Operatore dell’Abbigliamento”

Il Diplomato di istruzione professionale nell’indirizzo “Produzioni industriali e artigianali”, opzione: produzione tessili-sartoriali- ambito di riferimento abbigliamento e moda, interviene nei processi di lavorazione, fabbricazione, assemblaggio e commercializzazione di prodotti industriali e artigianali.

Sbocchi professionali

- impiego presso imprese private del settore
- impiego presso studi professionali di modellistica e sartoria
- attività di impresa in proprio nel settore moda
- insegnamento tecnico-pratico negli istituti tecnici e professionali
- accesso a tutte le facoltà universitarie e in particolare a quelle dedicate al settore moda (es: facoltà di economia, con la specializzazione in management e design e moda o di direzione aziendale sistema moda)
- corsi di laurea triennale (corso di laurea triennale dedicato alla cultura e stilismo; culture e tecniche del costume e della moda; corso di laurea in progettazione della moda, con indirizzi in abbigliamento, design, tessuto, accessori, oreficeria e prodotti per lo spettacolo)
- accademia di belle arti (scenografia, fashion design); DAMS (dipartimento arte musica e spettacolo)
- corsi triennali post diploma presso le scuole di fashion e design per la formazione di particolari figure professionali che si muovono a fianco dello stilista e che si occupano di tutte le varie fasi che riguardano la realizzazione e la commercializzazione di una collezione, di un prodotto o di un marchio

INSEGNAMENTI	1° BIENNIO		2° BIENNIO		5° ANNO
	CLASSE I	CLASSE II	CLASSE III	CLASSE IV	CLASSE V
Lingua e letteratura italiana	4	4	4	4	4
Lingua inglese	3	3	3	3	3
Storia	2	2	2	2	2
Matematica	4	4	3	3	3
Diritto ed economia	2	2			
Scienze integrate (<i>Scienze della Terra e biologia</i>)	2	2			
Religione o attività alternative	1	1	1	1	1
Scienze motorie o sportive	2	2	2	2	2
AREA DI INDIRIZZO					
Tecnologie e tecniche di rappr. grafica	3	3			
Scienze integrate (<i>Fisica</i>) (<i>Lab. in compresenza</i>)	2 (1)	2 (1)			
Scienze integrate (<i>Chimica</i>) (<i>Lab. in compresenza</i>)		2 (2)			
Tecnologie dell'informazione e della Comunicazione	2	2			
Laboratori tecnologici ed esercitazioni tessili, abbigliamento	3	3	5	4	4
Tecnologie applicate ai materiali e ai processi produttivi tessili, abbigliamento			6 (3)	5 (3)	4 (2)
Progettazione tessile-abbigliamento, moda e costume			6 (3)	6 (3)	6 (4)
Tecniche di distribuzione e marketing				2	3
TOTALE ORE SETTIMANALI	30	32	33	33	33

SETTORE INDUSTRIA E ARTIGIANATO

Indirizzo produzioni industriali e artigianali

Articolazione: ARTIGIANATO

Opzione: PRODUZIONE ARTIGIANALI DEL TERRITORIO*

con possibilità di qualifica professionale regionale al terzo anno di “Operatore del montaggio e della manutenzione delle imbarcazioni da diporto”

L'operatore del montaggio e della manutenzione di imbarcazioni da diporto interviene nel processo di costruzione delle imbarcazioni da diporto, con autonomia e responsabilità limitate a ciò che prevedono le prescrizioni in termini di procedure e metodiche riguardo alla sua operatività. La sua qualificazione nell'applicazione ed utilizzo di metodologie di base, di strumenti e di informazioni gli consentono di svolgere attività con competenze relative al montaggio, alla finitura e alla manutenzione e riparazione delle imbarcazioni da diporto (a motore e a vela) e dei loro componenti nell'ambito delle lavorazioni della cantieristica da diporto.

Sbocchi professionali

- impiego presso imprese private e pubbliche come addetto alla realizzazione, gestione e manutenzione di impianti del settore nautico e diportistico
- attività di impresa in proprio nella realizzazione e manutenzione del nautico
- insegnamento tecnico-pratico negli istituti tecnici e professionali
- accesso a tutte le facoltà universitarie e in particolare a quelle dedicate al settore nautico/navale
- corsi ifts post-diploma di specializzazione

INSEGNAMENTI	1° BIENNIO		2° BIENNIO		5° ANNO
	CLASSE I	CLASSE II	CLASSE III	CLASSE IV	CLASSE V
Lingua e letteratura italiana	4	4	4	4	4
Lingua inglese	3	3	3	3	3
Storia	2	2	2	2	2
Matematica	4	4	3	3	3
Diritto ed economia	2	2			
Scienze integrate (<i>Scienze della Terra e biologia</i>)	2	2			
Religione o attività alternative	1	1	1	1	1
Scienze motorie o sportive	2	2	2	2	2
AREA DI INDIRIZZO					
Tecnologie e tecniche di rappr. grafica	3	3			
Scienze integrate (<i>Fisica</i>) (<i>Lab. in compresenza</i>)	2 (1)	2 (1)			
Scienze integrate (<i>Chimica</i>) (<i>Lab. in compresenza</i>)	2 (1)	2 (1)			
Tecnologie dell'informazione e della Comunicazione	2	2			
Laboratori tecnologici ed esercitazioni	3	3	4	3	3
Tecnologie applicate ai materiali e ai processi produttivi			4 (4)	3 (4)	2 (2)
Progettazione e realizzazione del prodotto			4 (2)	4 (2)	4 (4)
Tecniche di distribuzione e marketing				2	3
Disegno professionale e rappresentazioni grafiche digitali			3	3	3
Storia delle arti applicate			2	2	2
TOTALE ORE SETTIMANALI	32	32	32	32	32

* Previa approvazione da parte della Regione Liguria e del MIUR

SETTORE SERVIZI

Indirizzo servizi socio-sanitari

Articolazione: ODONTOTECNICO

Il Diplomato di istruzione professionale dell'indirizzo "Servizi socio-sanitari", nell'articolazione "Odontotecnico", possiede le competenze necessarie per predisporre, nel laboratorio odontotecnico, nel rispetto della normativa vigente, apparecchi di protesi dentaria, su modelli forniti da professionisti sanitari abilitati.

Sbocchi professionali:

- impiego presso laboratori odontotecnici
- possibilità di essere titolari di laboratorio odontotecnico (previo esame di abilitazione alla professione da sostenere presso l'istituto d. chiodo dopo l'esame di stato)
- attività commerciale come rappresentante di prodotti odontoiatrici - odontotecnici
- consulente tecnico scientifico presso ditte del settore (assiste nella progettazione, costruzione e sviluppo e diffusione delle tecniche applicative di un prodotto odontotecnico)
- insegnamento tecnico-pratico negli istituti professionali
- assistente di laboratorio negli istituti professionali

- accesso a tutte le facoltà universitarie e in particolare a quelle dedicate al settore sanitario (medicina, odontoiatria, fisioterapia, infermieristica)
- corsi di laurea triennale (informatore scientifico del farmaco, assistente di poltrona, igienista dentale)
- corsi post diploma di indirizzo (odontoprotesista, ortodontista)

INSEGNAMENTI	1° BIENNIO		2° BIENNIO		5° ANNO
	CLASSE I	CLASSE II	CLASSE III	CLASSE IV	CLASSE V
AREA GENERALE					
Lingua e letteratura italiana	4	4	3	4	4
Lingua inglese	3	3	3	3	3
Storia	2	2	2	2	2
Matematica	4	4	3	3	3
Diritto ed economia	2	2			
Scienze integrate (<i>Scienze della Terra e biologia</i>)	2	2			
Religione o attività alternative	1	1	1	1	1
Scienze motorie o sportive	2	2	2	2	2
AREA DI INDIRIZZO					
Scienze integrate (<i>Fisica</i>)	2	2			
Scienze integrate (<i>Chimica</i>)	2	2			
Anatomia Fisiologia Igiene	2	2	2		
Gnatologia				2	3
Rappresentazione e Modellazione odontotecnica (<i>Lab. in compresenza</i>)	2	2	4 (4)	4 (4)	
Diritto e pratica commerciale, Legislazione socio-sanitaria					2
Esercitazioni di laboratorio di odontotecnica	4	4	7	7	8
Scienze dei materiali dentali e laboratorio (<i>Lab. in compresenza</i>)			4 (2)	4 (2)	4 (2)
TOTALE ORE SETTIMANALI	32	32	31	32	32

SETTORE SERVIZI

Indirizzo servizi socio-sanitari

SOCIO SANITARIO

Con possibilità di accedere direttamente, dopo il diploma, all'esame regionale per OSS (operatore socio sanitario).

Sbocchi professionali

- tecnico professionale: assistente per l'infanzia (asili nido, scuole materne, ...), assistente per anziani, assistente per disabili
- figura professionale presso: centri socio-educativi, case di riposo- cooperative sociali, imprese socio sanitarie, attività d'impresa
- accesso a tutte le facoltà universitarie e in particolare a psicologia, scienze dell'educazione, scienze infermieristiche, area della comunicazione, area delle scienze sociali, giurisprudenza, scienze politiche
- corsi di laurea triennale facoltà di medicina

INSEGNAMENTI	1° BIENNIO		2° BIENNIO		5° ANNO
	CLASSE I	CLASSE II	CLASSE III	CLASSE IV	CLASSE V
AREA GENERALE					
Lingua e letteratura italiana	4	4	4	4	4
Storia, cittadinanza e Costituzione	2	2	2	2	2
Lingua straniera 1	3	3	3	3	3
Scienze integrate (<i>Scienze della Terra</i>)	2				
Scienze integrate (<i>Biologia</i>)		2			
Matematica	4	4	3	3	3
Diritto ed economia	2	2			
Religione o attività alternative	1	1	1	1	1
Scienze motorie o sportive	2	2	2	2	2
AREA DI INDIRIZZO					
Scienze integrate (<i>Fisica</i>)	2				
Scienze integrate (<i>Chimica</i>)		2			
Tecnica amministrativa ed economica sociale				2	2
Scienze umane e sociali (<i>Lab. in compresenza</i>)	4 (1)	4 (1)			
Elementi di storia arte ed espressioni grafiche (<i>Lab. in compresenza</i>)	2 (1)				
Educazione musicale (<i>Lab. in compresenza</i>)		2 (1)			
Metodologie operative	2	2	3		
Lingua straniera 2	2	2	3	3	3
Igiene e cultura medico sanitaria			4	4	4
Psicologia generale ed applicata			4	5	5
Diritto e legislazione socio-sanitaria			3	3	3
TOTALE ORE SETTIMANALI	32	32	32	32	32

FOSSATI-DA PASSANO

Istituto Tecnico

L'Istituto "Fossati-Da Passano" si presenta attualmente con un'offerta formativa che mantiene come punti di forza i settori di studio che l'hanno storicamente caratterizzato:

- l'ambito economico-giuridico;
- le innovazioni tecnologiche e l'informatica;
- le lingue straniere e il loro uso in contesti diversificati.

Si propone quindi come presidio formativo "tecnologico-economico dei servizi", in grado di costruire nei giovani competenze nel campo economico, giuridico, aziendale, informatico, linguistico.

Tali competenze potranno costituire un punto di riferimento per il settore dei servizi alle imprese e nello stesso tempo garantiranno una base culturale solida e utile per l'accesso all'università; a tale scopo l'istituto predispone corsi gratuiti di preparazione ai test d'ingresso alle varie facoltà universitarie.

Inoltre l'istituto organizza corsi per l'acquisizione di certificazioni per le lingue, per l'informatica e per "assistente bagnanti", rilasciate da enti certificatori esterni.

D. S. Prof. Paolo Manfredini

SEDE CENTRALE

La Spezia Via Bragarina, 32/A - 19126

tel. 0187 500557

fax 0187 516697

e-mail: fossati@itcfossati.it

web www.itcfossati.it

SEDE DI VARESE LIGURE

Varese Ligure (SP) Via Municipio, 12 - 19028

tel. 0187 842171

SETTORE ECONOMICO

Indirizzo Amministrazione, Finanza e Marketing

Articolazione: AMMINISTRAZIONE, FINANZA E MARKETING

Il Diplomato ha competenze generali nel campo dei fenomeni economici nazionali ed internazionali, della normativa civilistica e fiscale, dei sistemi e processi aziendali, degli strumenti di marketing, dei prodotti assicurativo-finanziari e dell'economia sociale. L'indirizzo è attivo anche nella sede di Varese Ligure.

Consente l'accesso a tutte le facoltà universitarie ed agli Istituti Tecnici Superiori.

Sbocchi Professionali

- **IMPRESE PRIVATE:** imprese bancarie, industriali, commerciali, assicurative finanziarie, immobiliari, edili, studi professionali (notaio, avvocato, commercialista, consulente del lavoro), amministrazioni condomini, impianti tecnologici, consorzi, cooperative
- **PUBBLICHE AMMINISTRAZIONI:** Stato, Regioni, Province, Comuni, A.S.L
- **PROFESSIONI NEL SETTORE TERZIARIO:** Controller (copilota del business con funzioni di supporto dell'Amministratore Delegato); Analista dei Costi, Analista di Bilancio, Revisore Aziendale; Tributarista, Tecnico del Sistema Qualità, Tecnico di Programmazione della Produzione e Tecnico Acquisti e Approvvigionamenti

INSEGNAMENTI	1° BIENNIO		2° BIENNIO		5° ANNO
Lingua e Letteratura Italiana	4	4	4	4	4
Storia	2	2	2	2	2
Lingua Inglese	3	3	3	3	3
Matematica	4	4	3	3	3
Diritto ed economia politica	2	2			
Scienze Integrate	2	2			
Scienze Motorie	2	2	2	2	2
Religione	1	1	1	1	1
TOTALE AREA COMUNE	20	20	15	15	15
Seconda Lingua Straniera	3	3	3	3	3
Geografia	3	3			
Informatica	2	2	2	2	
Economia aziendale	2	2	6	7	8
Diritto			3	3	3
Economia Politica			3	2	3
Fisica	2				
Chimica		2			
TOTALE AREA INDIRIZZO	12	12	17	17	17
TOTALE ORE SETTIMANALI	32	32	32	32	32

SETTORE ECONOMICO

Indirizzo Amministrazione, Finanza e Marketing

Articolazione: RELAZIONI INTERNAZIONALI PER IL MARKETING

Il Diplomato ha competenze rivolte sia all'ambito della comunicazione aziendale con l'utilizzo di tre lingue straniere e appropriati strumenti tecnologici sia alla collaborazione nella gestione dei rapporti aziendali nazionali e internazionali riguardanti differenti realtà geo-politiche e vari contesti lavorativi.

Consente l'accesso a tutte le facoltà universitarie ed agli Istituti Tecnici Superiori.

Sbocchi Professionali

- **IMPRESE PRIVATE:** agenzie di viaggio, imprese bancarie, industriali, commerciali, turistiche, assicurative finanziarie, immobiliari, edili, studi professionali, consorzi, cooperative
- **PUBBLICHE AMMINISTRAZIONI:** Stato, Regioni, Province, Comuni, A.S.L.
- **PROFESSIONI NEL SETTORE TERZIARIO:** Tecnico degli Scambi con l'estero, Operatore Telemarketing nei rapporti con l'estero, Assistente di Marketing, Addetto al Customer Service, Controller (copilota del business con funzioni di supporto dell'Amministratore Delegato) responsabile della gestione dei rapporti con le banche estere; Tecnico Commerciale che cura le strategie di sviluppo dei mercati in termini di comunicazioni ed immagine del prodotto anche in lingue straniere; Tecnico Acquisti e Approvvigionamenti all'estero

INSEGNAMENTI	1° BIENNIO		2° BIENNIO		5° ANNO
Lingua e Letteratura Italiana	4	4	4	4	4
Storia	2	2	2	2	2
Lingua Inglese	3	3	3	3	3
Matematica	4	4	3	3	3
Diritto ed economia politica	2	2			
Scienze Integrate	2	2			
Scienze Motorie	2	2	2	2	2
Religione	1	1	1	1	1
TOTALE AREA COMUNE	20	20	15	15	15
Seconda Lingua Straniera	3	3	3	3	3
Geografia	3	3			
Informatica	2	2			
Terza Lingua Straniera			3	3	3
Economia Aziendale	2	2			
Economia Aziendale e geopolitica			5	5	6
Relazioni Internazionali			2	2	3
Diritto			2	2	2
Tecnologie della comunicazione			2	2	
Fisica	2				
Chimica		2			
TOTALE AREA INDIRIZZO	12	12	17	17	17
TOTALE ORE SETTIMANALI	32	32	32	32	32

SETTORE ECONOMICO

Indirizzo Amministrazione, Finanza e Marketing

Articolazione: SISTEMI INFORMATIVI AZIENDALI

Il Diplomato ha competenze rivolte sia all'ambito della gestione del sistema informativo aziendale sia alla valutazione, alla scelta e all'adattamento di software applicativi, all'organizzazione della comunicazione in rete e alla sicurezza informatica. Consente l'accesso a tutte le facoltà universitarie ed agli Istituti Tecnici Superiori.

Sbocchi Professionali

- **IMPRESE PRIVATE:** agenzie di sviluppo software, imprese bancarie, industriali, commerciali, turistiche, assicurative finanziarie, immobiliari, amministrazioni condomini, impianti tecnologici, studi professionali, consorzi, cooperative
- **PUBBLICHE AMMINISTRAZIONI:** Stato, Regioni, Province, Comuni, A.S.L.
- **PROFESSIONI NEL SETTORE TERZIARIO:** promotore finanziario, controller e addetto "customer service", tecnico di gestione di reti intranet ed internet

INSEGNAMENTI	1° BIENNIO		2° BIENNIO		5° ANNO
Lingua e Letteratura Italiana	4	4	4	4	4
Storia	2	2	2	2	2
Lingua Inglese	3	3	3	3	3
Matematica	4	4	3	3	3
Diritto ed economia politica	2	2			
Scienze Integrate	2	2			
Scienze Motorie	2	2	2	2	2
Religione	1	1	1	1	1
TOTALE AREA COMUNE	20	20	15	15	15
Seconda Lingua Straniera	3	3	3		
Geografia	3	3			
Informatica (Laboratorio)	2	2	4 (2)	5 (2)	5 (1)
Economia Aziendale (Laboratorio)	2	2	4 (1)	7 (1)	7 (2)
Diritto			3	3	3
Economia Politica			3	2	3
Fisica	2				
Chimica		2			
TOTALE AREA INDIRIZZO	12	12	17	17	17
TOTALE ORE SETTIMANALI	32	32	32	32	32

SETTORE ECONOMICO

Indirizzo Turismo

Il Diplomato ha competenze specifiche nel comparto delle imprese del settore turistico e competenze generali nel campo dei fenomeni economici nazionali ed internazionali, della normativa civilistica-fiscale e dei sistemi aziendali con una particolare attenzione all'insegnamento delle lingue straniere. Interviene nella valorizzazione integrata e sostenibile del patrimonio culturale, artistico, artigianale, enogastronomico, paesaggistico ed ambientale. Consente l'accesso a tutte le facoltà universitarie ed agli Istituti Tecnici Superiori.

Sbocchi Professionali

- **IMPRESE PRIVATE** con attività nel settore turistico: agenzie di viaggio, tour operator, grandi alberghi, villaggi turistici, aziende agrituristiche, compagnie di navigazione aerea e marittima, ecc.
- **PUBBLICHE AMMINISTRAZIONI:** Stato, Regioni, Province, Enti di promozione turistica, Comuni, Assessorato al Turismo
- **PROFESSIONI NEL SETTORE TERZIARIO:** Tecnico della Pubblica Amministrazione, tecnico dell'organizzazione di musei, di Congressi e Meeting, tecnico di Marketing, guida Turistica

INSEGNAMENTI	1° BIENNIO		2° BIENNIO		5° ANNO
Lingua e Letteratura Italiana	4	4	4	4	4
Storia	2	2	2	2	2
Lingua Inglese	3	3	3	3	3
Matematica	4	4	3	3	3
Diritto ed economia politica	2	2			
Scienze Integrate	2	2			
Scienze Motorie	2	2	2	2	2
Religione	1	1	1	1	1
TOTALE AREA COMUNE	20	20	15	15	15
Seconda Lingua Straniera	3	3	3	3	3
Geografia	3	3			
Informatica	2	2			
Terza Lingua Straniera			3	3	3
Economia Aziendale	2	2			
Discipline Turistiche ed Aziendali			4	4	4
Geografia Turistica			2	2	2
Diritto e Legislazione turistica			3	3	3
Arte e Territorio			2	2	2
Fisica	2				
Chimica		2			
TOTALE AREA INDIRIZZO	12	12	17	17	17
TOTALE ORE SETTIMANALI	32	32	32	32	32

SETTORE TECNOLOGICO

Indirizzo informatico e telecomunicazioni

Articolazione: INFORMATICA

Il diplomato ha competenze specifiche nel campo dei sistemi informatici, dell'elaborazione dell'informazione, delle applicazioni e tecnologie Web e delle reti. Consente l'accesso a tutte le facoltà universitarie ed agli Istituti Tecnici Superiori.

Sbocchi Professionali

- **IMPRESE PRIVATE:** aziende che operano nell'ambito delle tecnologie informatiche ed elettroniche, agenzie di sviluppo software, imprese bancarie, industriali, impianti tecnologici, consorzi, cooperative
- **PUBBLICHE AMMINISTRAZIONI:** Stato, Regioni, Province, Comuni, A.S.L.
- **PROFESSIONI:** collaboratore di industrie e di imprese di servizi che richiedano competenze di strumenti informatici e di software applicativi

INSEGNAMENTI	1° BIENNIO		2° BIENNIO		5° ANNO
Lingua e Letteratura Italiana	4	4	4	4	4
Storia	2	2	2	2	2
Lingua Inglese	3	3	3	3	3
Matematica	4	4	3	3	3
Diritto ed economia politica	2	2			
Scienze Integrate	2	2			
Scienze Motorie	2	2	2	2	2
Religione	1	1	1	1	1
TOTALE AREA COMUNE	20	20	15	15	15
Informatica			6 (3)	6 (4)	6
Tecnologie tecniche di rapp. grafica	3(1)	3(1)			
Complementi di Matematica			1	1	
Fisica (Laboratorio)	3(1)	3(1)			
Chimica (Laboratorio)	3(1)	3(1)			
Tecnologie Informatiche (Laboratorio)	3(2)				
Scienze e tecnologie applicate		3			
Sistemi e reti			4 (2)	4 (2)	4
Tecnologie e Progettazione di Sistemi Informatici			3 (1)	3 (1)	4
Gestione Progetti - Organizzazione d'impresa					3
Telecomunicazioni			3 (2)	3 (2)	
TOTALE AREA INDIRIZZO	12	12	17	17	17
TOTALE ORE SETTIMANALI	32	32	32	32	32

SETTORE TECNOLOGICO

Indirizzo grafica e comunicazione

Il Diplomato ha competenze specifiche nel campo della grafica e della comunicazione interpersonale e di massa, con particolare riferimento all'uso delle tecnologie per produrla; interviene nei processi produttivi delle tecnologie finalizzate al settore della grafica, dell'editoria, della stampa e ad i servizi ad esso collegati. Consente l'accesso a tutte le facoltà universitarie ed agli Istituti Tecnici Superiori.

Sbocchi Professionali

- **IMPRESE PRIVATE:** aziende che operano nell'ambito dell'industria grafico-editoriale, agenzie di sviluppo software, consorzi, cooperative, studi fotografici o multimediali per la produzione e gestione delle immagini fotografiche e video digitali
- **PUBBLICHE AMMINISTRAZIONI:** Stato, Regioni, Province, Comuni
- **PROFESSIONI:** editore multimediale, web surfer, web designer, fotografo digitale

INSEGNAMENTI	1° BIENNIO		2° BIENNIO		5° ANNO
Lingua e Letteratura Italiana	4	4	4	4	4
Storia	2	2	2	2	2
Lingua Inglese	3	3	3	3	3
Matematica	4	4	3	3	3
Diritto ed economia politica	2	2			
Scienze Integrate	2	2			
Scienze Motorie	2	2	2	2	2
Religione	1	1	1	1	1
TOTALE AREA COMUNE	20	20	15	15	15
Tecnologie tecniche di rappres. grafica (Laboratorio)	3(1)	3(1)			
Complementi di Matematica			1	1	
Fisica (Laboratorio)	3(1)	3(1)			
Chimica (Laboratorio)	3(1)	3(1)			
Tecnologie Informatiche (Laboratorio)	3(2)				
Scienze e tecnologie applicate		3			
Teoria della comunicazione			2	3	
Progettazione Multimediale (Laboratorio)			4 (2)	3 (3)	4
Tecnologie dei Processi di Produzione			4	4	3
Organizzazione. e Gestione Processi Produttivi					4
Laboratori Tecnici			6 (6)	6 (6)	6
TOTALE AREA INDIRIZZO	12	12	17	17	17
TOTALE ORE SETTIMANALI	32	32	32	32	32



G. MAZZINI

Liceo

Dall'anno scolastico 2010-11 il Liceo Giuseppe Mazzini offre tre corsi quinquennali: il liceo delle scienze umane, il liceo delle scienze umane opzione economico-sociale, il liceo linguistico, che portano a compimento un'identità culturale maturata nel corso di tre decenni attraverso progetti di sperimentazione e innovazione didattica.

Caratterizzati da un'ampia area di discipline comuni, i tre licei consentono una formazione di base in linea con le competenze richieste dalla società contemporanea e garantiscono inoltre un'istruzione adeguata al superamento dei test d'ingresso previsti dall'ordinamento dei corsi di laurea a numero programmato. Ogni percorso formativo si conclude con un esame di stato che consente l'accesso a tutte le facoltà universitarie e rilascia un diploma valido per l'inserimento nel mondo del lavoro.

D. S. Prof.ssa Linda Raggio

La Spezia Viale Aldo Ferrari, 37 - 19122

tel. 0187 743000

fax 0187 743208

e-mail sppm01000d@istruzione.it

web www.liceomazzini.gov.it



LICEO LINGUISTICO

Il percorso del liceo linguistico è indirizzato allo studio di più sistemi linguistici e culturali. Guida lo studente ad approfondire e a sviluppare le conoscenze e le abilità, a maturare le competenze necessarie per acquisire la padronanza comunicativa di tre lingue, oltre l'italiano e per comprendere criticamente l'identità storica e culturale di tradizioni e civiltà diverse.

INSEGNAMENTI	1° BIENNIO		2° BIENNIO		5° ANNO
Attività e insegnamenti obbligatori per tutti gli studenti					
Lingua e Letteratura Italiana	4	4	4	4	4
Lingua Latina	2	2			
Lingua e Cultura Straniera 1*	4	4	3	3	3
Lingua e Cultura Straniera 2*	3	3	4	4	4
Lingua e Cultura Straniera 3*	3	3	4	4	4
Storia e Geografia	3	3			
Storia			2	2	2
Filosofia			2	2	2
Matematica**	3	3	2	2	2
Fisica			2	2	2
Scienze Naturali***	2	2	2	2	2
Storia dell'Arte			2	2	
Scienze Motorie e Sportive	2	2	2	2	2
Religione Cattolica o Attività Alternative	1	1	1	1	1
TOTALE ORE SETTIMANALI	27	27	30	30	30

* sono comprese 33 ore annuali di conversazione col docente di madrelingua

** con Informatica al primo biennio

*** Biologia, Chimica, Scienze della Terra

N.B. Dal primo anno del secondo biennio è previsto l'insegnamento in lingua straniera di una disciplina non linguistica (CLIL), compresa nell'area delle attività e degli insegnamenti obbligatori per tutti gli studenti o nell'area degli insegnamenti attivabili dalle istituzioni scolastiche nei limiti del contingente di organico ad esse assegnato, tenuto conto delle richieste degli studenti e delle loro famiglie. Dal secondo anno del secondo biennio è previsto inoltre l'insegnamento, in una diversa lingua straniera, di una disciplina non linguistica (CLIL), compresa nell'area delle attività e degli insegnamenti obbligatori per tutti gli studenti o nell'area degli insegnamenti attivabili dalle istituzioni scolastiche nei limiti del contingente di organico ad esse assegnato, tenuto conto delle richieste degli studenti e delle loro famiglie.

Nel triennio del Liceo linguistico è attivata la sperimentazione ESABAC finalizzata, al termine del quinquennio, al conseguimento del doppio titolo di studio (Esame di Stato italiano e Baccalauréat francese). Il percorso ESABAC consiste nello studio in francese di una disciplina non linguistica (storia) per almeno due ore settimanali. Al momento dell'Esame di Stato gli allievi italiani sosterranno, in francese, una prova scritta di storia ed una doppia prova (scritta ed orale) di lingua e letteratura francese.

LICEO DELLE SCIENZE UMANE

Il percorso del liceo delle scienze umane è indirizzato allo studio delle teorie esplicative dei fenomeni collegati alla costruzione dell'identità personale e delle relazioni umane e sociali. Guida lo studente ad approfondire e a sviluppare le conoscenze e le abilità e a maturare le competenze necessarie per cogliere la complessità e la specificità dei processi formativi. Assicura la padronanza dei linguaggi, delle metodologie e delle tecniche di indagine nel campo delle scienze umane.

INSEGNAMENTI	1° BIENNIO		2° BIENNIO		5° ANNO
Attività e insegnamenti obbligatori per tutti gli studenti					
Lingua e Letteratura Italiana	4	4	4	4	4
Lingua e Cultura Latina	3	3	2	2	2
Storia e Geografia	3	3			
Storia			2	2	2
Filosofia			3	3	3
Scienze Umane*	4	4	5	5	5
Diritto ed Economia	2	2			
Lingua e Cultura Straniera	3	3	3	3	3
Matematica**	3	3	2	2	2
Fisica			2	2	2
Scienze Naturali***	2	2	2	2	2
Storia dell'Arte			2	2	2
Scienze Motorie e Sportive	2	2	2	2	2
Religione Cattolica o Attività Alternative	1	1	1	1	1
TOTALE ORE SETTIMANALI	27	27	30	30	30

* Antropologia, Pedagogia, Psicologia e Sociologia

** con Informatica al primo biennio

*** Biologia, Chimica, Scienze della Terra

N.B. È previsto l'insegnamento, in lingua straniera, di una disciplina non linguistica (CLIL) compresa nell'area delle attività e degli insegnamenti obbligatori per tutti gli studenti o nell'area degli insegnamenti attivabili dalle istituzioni scolastiche nei limiti del contingente di organico ad esse annualmente assegnato.

LICEO DELLE SCIENZE UMANE

Opzione economico-sociale

L'opzione economico-sociale fornisce allo studente competenze particolarmente avanzate negli studi afferenti alle scienze giuridiche, economiche e sociali.

INSEGNAMENTI	1° BIENNIO		2° BIENNIO		5° ANNO
Attività e insegnamenti obbligatori per tutti gli studenti -orario					
Lingua e Letteratura Italiana	4	4	4	4	4
Storia e Geografia	3	3			
Storia			2	2	2
Filosofia			2	2	2
Scienze Umane*	3	3	3	3	3
Diritto ed Economia	3	3	3	3	3
Lingua e Cultura Straniera 1	3	3	3	3	3
Lingua e Cultura Straniera 2	3	3	3	3	3
Matematica**	3	3	3	3	3
Fisica			2	2	2
Scienze Naturali***	2	2			
Storia dell'Arte			2	2	2
Scienze Motorie e Sportive	2	2	2	2	2
Religione Cattolica o Attività Alternative	1	1	1	1	1
TOTALE ORE SETTIMANALI	27	27	30	30	30

* Antropologia, Pedagogia, Psicologia e Sociologia

** con Informatica al primo biennio

*** Biologia, Chimica, Scienze della Terra

N.B. È previsto l'insegnamento, in lingua straniera, di una disciplina non linguistica (CLIL) compresa nell'area delle attività e degli insegnamenti obbligatori per tutti gli studenti o nell'area degli insegnamenti attivabili dalle istituzioni scolastiche nei limiti del contingente di organico ad esse annualmente assegnato.

A. PACINOTTI

Liceo Scientifico

Le cose che non sapremo sono le vite che non vivremo. E' vero: far studiare i figli costa, in termini di risorse e di umana fatica. Ma questo è un passaggio ineludibile, perché solo così sarà possibile regalare loro la possibilità di scegliersi il futuro.

Per scegliere però bisogna sapere. Serve quindi una scuola double face, che sia da un lato seria, solida ed affidabile - perché la qualità nella formazione, come nel taglio degli abiti, non si improvvisa - e che nel contempo sappia rispondere alle sfide inedite del tempo e del mondo, che sia accogliente, dinamica, interessante. Non è semplice.

Il corso di studi del Liceo Scientifico è uno dei più completi offerti dal sistema scolastico italiano: il nesso tra le due culture, la scientifica e l'umanistica, è strettissimo. L'idea di fondo è quella di aiutare le ragazze e i ragazzi a costruire le proprie identità personali e culturali utilizzando tutti i mattoni disponibili. A quattordici anni è utile aprire i propri orizzonti e apprendere linguaggi e metodi critici indispensabili per decrittare il reale: dalla lingua madre al latino, dalla matematica all'inglese, dall'informatica all'arte, dalle scienze allo sport. Ci sarà poi tempo per specializzarsi.

Questa visione universalistica è a fondamento anche del nuovissimo corso del "Liceo sportivo", che attiveremo dal 2014 (previa approvazione di Regione e MIUR). Lì anzi il dialogo sarà a tre voci, con il corpo a fare da campo di tensione e di mediazione tra i linguaggi umanistici e quelli scientifici.

E però al centro del progetto del "nuovo Pacinotti" non stanno le discipline, ma gli studenti, che sono la vera ricchezza del Liceo. Lo dicono, certo, i punteggi da loro raggiunti nelle valutazioni OCSE-PISA o INVALSI o nelle certificazioni di inglese di Cambridge, nonché la varietà dei percorsi, universitari e lavorativi, positivamente seguiti dopo il diploma; ma lo dicono ancor di più i progetti di volontariato e di tutoraggio e quelli artistici, musicali, teatrali, letterari, filosofici, informatici, scientifici, in cui si coinvolgono con straordinaria passione.

Quella che sta crescendo sotto i nostri occhi è una bella generazione: prendiamocene cura, mantenendo in equilibrio individualità e comunità. Apriamole il futuro.

D.S. prof. Giuseppe Bosco

SEDE CENTRALE

La Spezia Via XV Giugno - 19123

tel. 0187 743058 / 0187 718401 fax 0187 777813

SEZIONE STACCATA

Levanto (SP) - Via Martiri Libertà, 15 - 19015

tel./fax 0187/807268

e-mail scientifico@liceopacinotti.gov.it - spps01000c@istruzione.it

P.E.C. spps01000c@pec.istruzione.it

web <http://www.liceopacinotti.gov.it>

facebook <https://www.facebook.com/liceoscientificopacinotti>

LICEO SCIENTIFICO

Il Liceo Scientifico mira ad una formazione completa della persona, con l'acquisizione di una cultura globale e critica, in cui discipline matematico-scientifiche, linguistiche, storico-umanistiche ed espressive interagiscono tra di loro in una prospettiva che favorisca un processo di maturazione integrale ed armonica dei giovani. Il percorso formativo è indirizzato allo studio del nesso tra la cultura scientifica e quella umanistica; favorisce l'acquisizione delle conoscenze e dei metodi propri della matematica, della fisica e delle scienze naturali; guida lo studente ad approfondire le interazioni tra le diverse forme del sapere, anche attraverso la pratica laboratoriale.

Gli studenti, a conclusione del percorso di studio, dovranno:

- acquisire competenze di natura metacognitiva (imparare ad apprendere), relazionale (saper lavorare in gruppo) e attitudinale (maturare capacità di lavoro autonomo e creativo)
- acquisire una formazione culturale equilibrata nei due versanti scientifico e linguistico–storico–filosofico
- dominare modelli, linguaggi, concetti, metodi (anche laboratoriali) e strumenti (informatici e non) di area scientifica
- essere capaci di analisi, argomentazione, valutazione critica, produzione, rispetto ad un'ampia tipologia di testi, in italiano e in inglese
- saper comunicare in lingua inglese a livello “post-intermedio”
- comprendere il significato culturale del patrimonio archeologico, architettonico, artistico e letterario italiano, europeo e del mondo classico

INSEGNAMENTI	CLASSE I	CLASSE II	CLASSE III	CLASSE IV	CLASSE V
Lingua e letteratura italiana	4	4	4	4	4
Lingua e cultura latina	3	3	3	3	3
Lingua e cultura straniera (inglese)	3	3	3	3	3
Storia e Geografia	3	3			
Storia			2	2	2
Filosofia			3	3	3
Matematica *	5	5	4	4	4
Fisica	2	2	3	3	3
Scienze naturali **	2	2	3	3	3
Disegno e storia dell'arte	2	2	2	2	2
Scienze motorie e sportive	2	2	2	2	2
Religione Cattolica / attività alternativa	1	1	1	1	1
TOTALE ORE SETTIMANALI	27	27	30	30	30

NUOVO ORARIO NEL PRIMO BIENNIO (DALL'A.S. 2014-15)

- SEDE CENTRALE: sarà possibile scegliere un orario scolastico articolato su 5 giorni (con un rientro pomeridiano di 2 ore e senza lezioni al sabato) o su 6 giorni (senza rientri pomeridiani)
- SEDE STACCATA DI LEVANTO: l'orario sarà articolato su 5 giorni, con un rientro pomeridiano di 2 ore, senza lezioni al sabato

POTENZIAMENTO DELLA LINGUA INGLESE

- un'ora aggiuntiva di lingua inglese (a richiesta, per le classi del primo biennio con orario articolato su 6 giorni)
- corso di inglese turistico (per il primo biennio della sede di Levante, in orario pomeridiano)
- progetti per le certificazioni di L2: PET (B1) – FCE (B2) – CAE (C1)

LICEO SCIENTIFICO SEZIONE AD INDIRIZZO SPORTIVO ***

La Sezione ad indirizzo sportivo si inserisce strutturalmente nel percorso del Liceo Scientifico. Il corso guida lo studente a sviluppare conoscenze, abilità e competenze necessarie per individuare le interazioni tra le diverse forme del sapere, l'attività motoria e sportiva e la cultura propria dello sport. L'indirizzo mira all'approfondimento delle scienze motorie e sportive e di più discipline sportive all'interno di un quadro culturale che favorisce, in particolare, l'acquisizione delle conoscenze e dei metodi propri delle scienze matematiche, fisiche e naturali nonché dell'economia e del diritto. Gli sport di squadra abitano gli adolescenti ad un rapporto di condivisione e di collaborazione con gli altri e gli sport individuali incentivano i ragazzi a misurarsi con se stessi e con le proprie difficoltà, attraverso una sana e controllata competizione. La sezione ad indirizzo sportivo utilizzerà in convenzione anche alcune strutture sportive del territorio (a partire da quelle della Marina Militare, "Campo Montagna" e Piscina olimpionica "Mori") e collaborerà, sulla base di specifici accordi stipulati dal "Pacinotti", con Istituzioni, Enti, Comitati, Federazioni, Società e Associazioni sportive. Gli allievi:

- raggiungeranno i risultati di apprendimento comuni ai percorsi liceali e potranno accedere a tutte le facoltà universitarie, con particolare riguardo al corso di Laurea in Scienze motorie e alle Lauree mediche e bio-sanitarie e a quelle dell'area delle scienze giuridiche ed economiche
- potranno inserirsi nel mondo del lavoro nell'ambito della gestione e della conduzione tecnica delle attività delle federazioni, delle società e delle imprese sportive
- potranno operare nelle diverse realtà sportive, pubbliche e private, del territorio

INSEGNAMENTI	CLASSE I	CLASSE II	CLASSE III	CLASSE IV	CLASSE V
Lingua e letteratura italiana	4	4	4	4	4
Lingua e cultura straniera (inglese)	3	3	3	3	3
Storia e Geografia	3	3			
Storia			2	2	2
Filosofia			2	2	2
Matematica *	5	5	4	4	4
Fisica	2	2	3	3	3
Scienze naturali **	3	3	3	3	3
Diritto ed economia dello sport			3	3	3
Discipline sportive	3	3	2	2	2
Religione Cattolica / attività alternativa	1	1	1	1	1
TOTALE ORE SETTIMANALI	27	27	30	30	30

* con Informatica al primo biennio

** Biologia, Chimica, Scienze della Terra

*** la Sezione ad indirizzo Sportivo sarà attivata dall'a.s. 2014-15 previa approvazione da parte della Regione Liguria e del MIUR.

Nel primo biennio l'ORARIO sarà articolato su 5 giorni, con un rientro pomeridiano di 2 ore, senza lezioni al sabato.

T. PARENTUCELLI - C. ARZELA'

Istituto di Istruzione Superiore^[**]

Il Liceo "T. Parentucelli" di Sarzana ha un'origine molto lontana anche se la sua costituzione ufficiale come liceo classico risale al 1941. Da sempre ha incontrato il favore della cittadinanza, accogliendo studenti provenienti dalla Val di Magra e arricchendosi, nel tempo, dell'indirizzo scientifico. La costante crescita registrata negli anni, tale da sfiorare i mille iscritti, è testimonianza della qualità di un'offerta formativa culturale completa e rispondente alle esigenze del territorio oltre che caratterizzata da un sapiente intreccio di solide basi tradizionali con uno sguardo proteso verso il futuro e l'innovazione.

L'Istituto di Istruzione Superiore "C. Arzelà" già a partire dagli anni '80, risponde alle esigenze della popolazione nel campo dei servizi contabili ed amministrativi. Nel tempo l'Istituto è cresciuto sviluppando nuovi indirizzi quali il giuridico aziendale e il turistico, in linea con le richieste culturali ed occupazionali del proprio territorio. Chi frequenta oggi questa scuola ha la possibilità di vivere con responsabilità la dimensione sociale e di inserirsi con competenza nel mondo del lavoro o nella formazione universitaria.

Dal 2009 l'Istituto si è arricchito del percorso professionale per l'agricoltura portando così a compimento un'offerta formativa piegata anche sul versante delle tematiche agricole e di tutela dell'ambiente in collaborazione con l'Azienda Agricola Dimostrativa di Pallodola e numerose Aziende Agrituristiche legate alla coltivazione della vite e dell'ulivo, ortofrutticole, florovivaiste.

Dal prossimo anno scolastico 2014/2015^[**] i due Istituti diventeranno un tutt'uno dando vita ad un Polo Scolastico che sarà punto di riferimento per l'istruzione superiore di tutta la Val di Magra e persino dei comuni toscani di confine grazie a una offerta formativa così ben articolata e completa.

Come Dirigente, grazie alla pluriennale esperienza sul piano didattico e organizzativo, mi sento fortemente impegnata a garantire l'offerta formativa consolidatasi nel tempo, contribuendo allo sviluppo di questa

scuola-polo che vanta una rilevante presenza educativa e culturale nel territorio, favorendo una solida crescita umana dei ragazzi che la scelgono e offrendo un ambiente ricco di stimoli formativi, capace altresì di innovare il processo di insegnamento-apprendimento ispirandosi alle ricerche metodologiche - didattiche più attuali, coltivando sinergie col territorio ed il mondo del lavoro.

La forte vocazione umanistica del liceo classico e il rigore dell'impianto scientifico si fondono, infatti, armonicamente e consentono a tutti gli studenti di avvalersi di spazi di riflessione critica e approfondimento culturale dando, inoltre, la possibilità di sperimentare se stessi anche in attività che aspirano a sviluppare la creatività e le doti naturali, quali il teatro, la musica e lo sport. La visione pragmatica degli indirizzi tecnici è ben supportata dalla possibilità di usufruire di moderni laboratori informatici e multimediali che costituiscono una formidabile opportunità per docenti e studenti.

Con queste premesse, la nostra scuola attribuirà sempre maggior rilievo all'accoglienza dei nuovi iscritti con un attento percorso di accompagnamento nello studio che riduca al minimo possibile la dispersione scolastica e che si concluda con una specifica azione di orientamento in funzione del proseguimento degli studi universitari o dell'inserimento nel mondo del lavoro.

D. S. dott.ssa Vilma Perticone

[**] Previa approvazione da parte della Regione Liguria e del Miur

Sarzana (SP) - Piazza Ricchetti - 19038
tel. 0187 610831
fax 0187 691048
e-mail parentucelli@hotmail.com
web www.parentucelli.com

Sarzana (SP) Via dei Molini, 24 - 19038
tel. 0187 610834
fax 0187 610836
e-mail SPIS008003@istruzione.it
web www.istitutoarzela.it



LICEO CLASSICO

Il percorso del liceo classico è indirizzato allo studio della civiltà classica e della cultura umanistica. Favorisce una formazione letteraria, storica e filosofica idonea a comprenderne il ruolo nello sviluppo della civiltà e della tradizione occidentali e nel mondo contemporaneo sotto un profilo simbolico, antropologico e di confronto di valori. Favorisce l'acquisizione dei metodi propri degli studi classici e umanistici, all'interno di un quadro culturale che, riservando attenzione anche alle scienze matematiche, fisiche e naturali, consente di cogliere le intersezioni fra i saperi e di elaborare una visione critica della realtà.

Guida lo studente ad approfondire e a sviluppare le conoscenze e le abilità e a maturare le competenze a ciò necessarie.

Gli studenti, a conclusione del percorso di studio, oltre a raggiungere i risultati di apprendimento comuni, dovranno:

- aver raggiunto una conoscenza approfondita delle linee di sviluppo della nostra civiltà nei suoi diversi aspetti (linguistico, letterario, artistico, storico, istituzionale, filosofico, scientifico), anche attraverso lo studio diretto di opere, documenti ed autori significativi, ed essere in grado di riconoscere il valore della tradizione come possibilità di comprensione critica del presente
- avere acquisito la conoscenza delle lingue classiche necessaria per la comprensione dei testi greci e latini, attraverso lo studio organico delle loro strutture linguistiche (morfosintattiche, lessicali, semantiche) e degli strumenti necessari alla loro analisi stilistica e retorica, anche al fine di raggiungere una più piena padronanza della lingua italiana in relazione al suo sviluppo storico
- aver maturato, tanto nella pratica della traduzione quanto nello studio della filosofia e delle discipline scientifiche, una buona capacità di argomentare, di interpretare testi complessi e di risolvere diverse tipologie di problemi anche distanti dalle discipline specificamente studiate; saper riflettere criticamente sulle forme del sapere e sulle reciproche relazioni e saper collocare il pensiero scientifico anche all'interno di una dimensione umanistica

INSEGNAMENTI	1° BIENNIO		2° BIENNIO		5° ANNO
	1° ANNO	2° ANNO	3° ANNO	4° ANNO	
Religione o attività alternative	1	1	1	1	1
Lingua e letteratura italiana	4	4	4	4	4
Lingua e cultura latina	5	5	4	4	4
Lingua e cultura greca	4	4	3	3	3
Lingua straniera	3	3	3	3	3
Storia e Geografia	3	3			
Storia			3	3	3
Filosofia			3	3	3
Scienze naturali **	2	2	2	2	2
Matematica *	3	3	2	2	2
Fisica			2	2	2
Storia dell'arte			2	2	2
Scienze motorie e sportive	2	2	2	2	2
TOTALE ORE SETTIMANALI	26	26	30	30	30

* con Informatica al primo biennio

** Biologia, Chimica, Scienze della Terra

E' stato introdotto l'insegnamento curriculare della lingua straniera per l'intero quinquennio, come già avveniva da anni, seppur sperimentalmente. È stata potenziata anche l'area scientifica e matematica.

LICEO SCIENTIFICO

Il percorso del liceo scientifico è indirizzato allo studio del nesso tra cultura scientifica e tradizione umanistica. Favorisce l'acquisizione delle conoscenze e dei metodi propri della matematica, della fisica e delle scienze naturali. Guida lo studente ad approfondire e a sviluppare le conoscenze e le abilità e a maturare le competenze necessarie per seguire lo sviluppo della ricerca scientifica e tecnologica e per individuare le interazioni tra le diverse forme del sapere, assicurando la padronanza dei linguaggi, delle tecniche e delle metodologie relative, anche attraverso la pratica laboratoriale.

Gli studenti, a conclusione del percorso di studio, oltre a raggiungere i risultati di apprendimento comuni, dovranno:

- aver acquisito una formazione culturale equilibrata nei due versanti linguistico-storico-filosofico e scientifico; comprendere i nodi fondamentali dello sviluppo del pensiero, anche in dimensione storica, e i nessi tra i metodi di conoscenza propri della matematica e delle scienze sperimentali e quelli propri dell'indagine di tipo umanistico
- saper cogliere i rapporti tra il pensiero scientifico e la riflessione filosofica
- comprendere le strutture portanti dei procedimenti argomentativi e dimostrativi della matematica, anche attraverso la padronanza del linguaggio logico-formale; usarle in particolare nell'individuare e risolvere problemi di varia natura
- saper utilizzare strumenti di calcolo e di rappresentazione per la modellizzazione e la risoluzione di problemi
- aver raggiunto una conoscenza sicura dei contenuti fondamentali delle scienze fisiche e naturali (chimica, biologia, scienze della terra, astronomia) e, anche attraverso l'uso sistematico del laboratorio, una padronanza dei linguaggi specifici e dei metodi di indagine propri delle scienze sperimentali
- essere consapevoli delle ragioni che hanno prodotto lo sviluppo scientifico e tecnologico nel tempo, in relazione ai bisogni e alle domande di conoscenza dei diversi contesti, con attenzione critica alle dimensioni tecnico-applicative ed etiche delle conquiste scientifiche, in particolare quelle più recenti
- saper cogliere la potenzialità delle applicazioni dei risultati scientifici nella vita quotidiana

INSEGNAMENTI	1° BIENNIO		2° BIENNIO		5° ANNO
	1° ANNO	2° ANNO	3° ANNO	4° ANNO	
Religione o attività alternative	1	1	1	1	1
Lingua e letteratura italiana	4	4	4	4	4
Lingua e cultura latina	3	3	3	3	3
Lingua straniera	3	3	3	3	3
Storia e Geografia	3	3			
Storia			2	2	2
Filosofia			3	3	3
Matematica *	5	5	4	4	4
Fisica	2	2	3	3	3
Scienze naturali **	2	2	3	3	3
Disegno e storia dell'arte	2	2	2	2	2
Scienze motorie e sportive	2	2	2	2	2
TOTALE ORE SETTIMANALI	27	27	30	30	30

* con Informatica al primo biennio

** Biologia, Chimica, Scienze della Terra

È aumentato il peso della matematica, della fisica e delle scienze rispetto al liceo scientifico tradizionale.

LICEO SCIENTIFICO curvatura “sportivo”

indirizzo attuato nel rispetto delle norme regolamentari (art. 10 c.1 lett. c - DPR 89/2010)

Nell’ambito della normativa vigente sulle quote orarie di autonomia e flessibilità nei Licei (DPR 89/10, DPR 275/99, CM 10/139) è stata inoltre attivata una curvatura “Sportivo” all’interno del Liceo Scientifico.

Il titolo conseguito al termine del percorso liceale è quello previsto per il Liceo scientifico.

ISTITUTO TECNICO *Settore Economico*

Indirizzo Amministrazione, Finanza e Marketing

Il corso Amministrazione, Finanza e Marketing è un indirizzo giuridico-economico-aziendale e finanziario che rilascia, al termine del corso quinquennale, il diploma di perito in amministrazione, finanza e marketing. Il perito, oltre a possedere una consistente cultura generale comprensiva di due lingue straniere, avrà conoscenze ampie e sistematiche dei processi che caratterizzano la gestione aziendale sotto il profilo economico, giuridico, organizzativo, contabile.

Il diploma di perito in amministrazione, finanza e marketing consente l’accesso:

- a tutte le facoltà universitarie
- all’impiego in banca
- al pubblico impiego (Stato, enti pubblici)
- all’impiego nell’ambito di imprese private operanti in vari settori economici
- all’impiego presso studi professionali
- al conseguimento della licenza commerciale senza dover frequentare gli appositi corsi

INSEGNAMENTI	1° ANNO	2° ANNO	3° ANNO	4° ANNO	5° ANNO
Lingua e letteratura italiana	4	4	4	4	4
Storia	2	2	2	2	2
Lingua inglese	3	3	3	3	3
Seconda lingua comunitaria	3	3	3	3	3
Matematica	4	4	3	3	3
Informatica	2	2	2	2	
Geografia	3	3			
Diritto ed economia	2	2			
Scienze integrate (Scienze della Terra e Biologia)	2	2			
Scienze integrate (Fisica)	2				
Scienze integrate (Chimica)		2			
Economia aziendale	2	2	6	7	8
Diritto			3	3	3
Economia politica			3	2	3
Scienze motorie e sportive	2	2	2	2	2
Religione Cattolica o attività alternative	1	1	1	1	1
TOTALE ORE SETTIMANALI*	32	32	32	32	32

* Sei ore giornaliere dal lunedì al venerdì + due ore in un rientro pomeridiano; sabato libero

ISTITUTO TECNICO *Settore Economico*

Indirizzo Turismo

Il corso Turismo rilascia, al termine del corso quinquennale, il diploma di perito per il turismo e prepara una figura professionale qualificata che trova impiego in un settore, quello turistico, che nel nostro territorio rappresenta un'attività culturale ed economica di rilievo sempre maggiore.

Il curriculum proposto offre al diplomato una buona preparazione di base, competenze tecniche articolate, abilità linguistiche conseguite attraverso una didattica che si avvale anche d'insegnanti di madre lingua e dell'uso del laboratorio.

Il diploma di perito nel turismo consente:

- l'accesso a tutte le facoltà universitarie
- l'impiego presso agenzie turistiche
- l'attività di tour operator
- l'impiego con funzioni di concetto presso enti pubblici (aziende di promozione turistica, assessorati al turismo di regione, provincia, comune)
- l'attività di hostess e steward
- altre attività come esperto di marketing, receptionist, accompagnatore turistico, ecc..

INSEGNAMENTI	1° ANNO	2° ANNO	3° ANNO	4° ANNO	vv5° ANNO
Lingua e letteratura italiana	4	4	4	4	4
Storia	2	2	2	2	2
Lingua inglese	3	3	3	3	3
Seconda lingua comunitaria	3	3	3	3	3
Terza lingua comunitaria			3	3	3
Matematica	4	4	3	3	3
Informatica	2	2			
Geografia	3	3			
Geografia turistica			2	2	2
Diritto ed economia	2	2			
Scienze integrate (Scienze della Terra e Biologia)	2	2			
Scienze integrate (Fisica)	2				
Scienze integrate (Chimica)		2			
Economia aziendale	2	2			
Discipline turistiche e aziendali			4	4	4
Diritto e legislazione turistica			3	3	3
Arte e territorio			2	2	2
Scienze motorie e sportive	2	2	2	2	2
Religione Cattolica o attività alternative	1	1	1	1	1
TOTALE ORE SETTIMANALI*	32	32	32	32	32

* Sei ore giornaliere dal lunedì al venerdì + due ore in un rientro pomeridiano; sabato libero

ISTITUTO PROFESSIONALE *Settore dei servizi*

Indirizzo Servizi per l'agricoltura e lo sviluppo rurale

Il corso professionale per l'agricoltura e l'ambiente, che si svolge in collaborazione con l'Azienda Agricola Dimostrativa e numerose Aziende Agrituristiche legate alla coltivazione della vite e dell'ulivo, ortofrutticole, florovivaiste.

L'indirizzo forma dei professionisti nel settore dell'agricoltura, della tutela dell'ambiente e dei parchi, delle trasformazioni agroindustriali e dei relativi indotti. Il percorso quinquennale rilascia il Diploma di Istruzione professionale, nell'indirizzo "Servizi per l'agricoltura e lo sviluppo rurale".

Il diploma di agrotecnico consente di:

- proseguire gli studi (es. Scienze Agrarie o Forestali, Veterinaria, Biologia, ecc.)
- dirigere centri cooperativi di produzione, commercializzazione e vendita
- inserirsi nei quadri organizzativi di aziende agrarie e biologiche, aziende agrituristiche e florovivaistiche di prodotti agricoli
- effettuare la libera professione in qualità di consulente di aziende agricole, progettista e manutentore di giardini pubblici e privati, tecnico del verde ecc
- partecipare ai concorsi pubblici in cui sia richiesto un diploma quinquennale di scuola superiore, con riguardo al ramo agrario (es. guardia forestale)

Gli studenti hanno la possibilità di acquisire la qualifica professionale regionale di OPERATORE AGRICOLO al termine del 3° anno in quanto l'Istituto ha attivato il percorso leFP con la Regione Liguria.

INSEGNAMENTI	1° ANNO	2° ANNO	3° ANNO	4° ANNO	5° ANNO
Lingua e letteratura italiana	4	4	4	4	4
Storia	2	2	2	2	2
Lingua inglese	3	3	3	3	3
Matematica	4	4	3	3	3
Diritto ed economia	2	2			
Scienze integrate (Scienze della Terra e Biologia)	2	2			
Scienze integrate (Fisica) Laboratorio di Fisica	2 (2)	2 (2)			
Scienze integrate (Chimica) Laboratorio di Chimica	2 (2)	2 (2)			
Tecnologie dell'informazione e della comunicazione	2	2			
Ecologia e Pedologia	3	3			
Laboratori tecnologici ed esercitazioni	3	3			
Biologia applicata			3		
Chimica applicata e processi di trasformazione			3	2	
Tecniche di allevamento vegetale e animale			2	3	
Agronomia territoriale ed ecosistemi forestali			5	2	2
Economia agraria e dello sviluppo territoriale			4	5	6
Valorizzazione delle attività produttive e legislazione di settore				5	6
Sociologia rurale e storia dell'Agricoltura					3
Scienze motorie e sportive	2	2	2	2	2
Religione Cattolica o attività alternative	1	1	1	1	1
TOTALE ORE SETTIMANALI*	32	32	32	32	32

* Sei ore giornaliere dal lunedì al venerdì + due ore in un rientro pomeridiano; sabato libero

I PERCORSI TRIENNALI DELLA REGIONE LIGURIA

Corsi sperimentali di Istruzione e Formazione Professionale 2014/2017 nella Provincia della Spezia

COSA SONO

I percorsi triennali di istruzione e formazione professionale rappresentano un'opportunità formativa per i giovani in uscita dalla scuola media e sono un'alternativa alla scelta di un Istituto Tecnico, un Istituto Professionale o un Liceo. Essi garantiscono ai ragazzi l'assolvimento dell'obbligo d'istruzione, l'acquisizione di una qualifica professionale e la preparazione per svolgere una precisa attività lavorativa.

QUALIFICA PROFESSIONALE

I corsi sono programmati in stretta collaborazione con le realtà produttive del territorio regionale, al fine di rispondere alle richieste di figure professionali competenti e adeguatamente formate da inserire sul mercato del lavoro locale. Al termine dei tre anni, previo superamento dell'esame finale, si ottiene una qualifica di istruzione e formazione professionale, cioè un titolo che certifica il raggiungimento di una preparazione culturale di base e l'acquisizione di competenze mirate all'inserimento lavorativo in azienda, nonché la possibilità di reinserimento in un percorso scolastico presso un istituto superiore.

MODALITÀ DI ISCRIZIONE

Le iscrizioni vanno presentate nei tempi e nelle modalità stabilite dalla Regione Liguria e dall'Ufficio Scolastico Regionale.

DESTINATARI

Giovani in obbligo di istruzione i quali, nell'anno scolastico 2013/2014, conseguiranno il diploma di scuola secondario di primo grado o lo hanno conseguito negli anni precedenti e che, in via prioritaria, alla data del 31 dicembre 2014, non hanno ancora compiuto 16 anni di età.

Saranno ammessi alla frequenza dei percorsi, nei limiti di capienza previsti dalla Regione, i giovani segnalati dalle Scuole Secondarie di primo grado, nei termini previsti dalla norma nazionale sulle iscrizioni alle attività scolastiche e/o disposizioni specifiche in merito. Non sono ammesse prescrizioni ai corsi a qualsiasi titolo ricevute direttamente dagli enti attuatori al di fuori di quanto indicato. Successivamente alla formazione delle classi come sopra descritto, potranno essere accolte - nei limiti delle disponibilità di posti consentiti - eventuali ulteriori domande di iscrizione pervenute direttamente all'Organismo Formativo.

Il numero di allievi per ciascun corso non potrà essere inferiore a 15 è prevista la possibilità di elevare il numero di partecipanti fino ad un massimo di 24 su specifica richiesta e previa verifica delle condizioni di realizzabilità.

L'attività formativa dovrà seguire il calendario scolastico approvato annualmente dalla Regione Liguria.

TITOLARITÀ E SEDI DEI CORSI

Nella Provincia della Spezia sono soggetti Attuatori dei percorsi qualifica triennali di leFP gli Organismi Formativi accreditati per la Macrotipologia A – attività di Istruzione e Formazione Professionale rivolte ai giovani di età inferiore a 18 anni, ai sensi dell'art. 1, comma 624, della legge n. 296 del 27/12/2006 (d.G.R. n.1608 del 21/12/2007 e s.m.i.).

CARATTERISTICHE E ARTICOLAZIONE

I corsi sono articolati su tre anni di 990 ore l'uno, seguono il calendario scolastico regionale e, grazie alle metodologie e al collegamento con le aziende del territorio, forniscono agli allievi una preparazione di base rafforzata dalle competenze tecnico-professionali. Al di là dei riferimenti progettuali, l'articolazione oraria di riferimento dei percorsi triennali, in relazione alle diverse attività formative, è generalmente prevista nel

modo sotto indicato:

Articolazione oraria dei percorsi triennali in relazione alle diverse attività formative

	AREE FORMATIVE	1° ANNO	2° ANNO	3° ANNO	TOTALE
Attività comune con prevalenza del gruppo classe	Asse dei linguaggi	110	120	110	350
	Asse Matematico	80	70	70	220
	Asse Scientifico-tecnologico	140	150	140	440
	Asse storico-sociale	80	80	70	230
	Area professionale	430	326	316	1088
Attività individuale o di piccolo gruppo	Stage	-	160	200	360
LARSA - Laboratori di recupero e sviluppo degli apprendimenti		150	84	84	288
TOTALE		990	990	990	2970

La didattica è caratterizzata da un apprendimento basato sul connubio tra teoria e pratica; sono previste lezioni d'aula, di laboratorio e periodi di stage in azienda (nel 2° e 3° anno).

Le lezioni sono svolte da insegnanti della scuola, docenti della formazione professionale e da esperti/tecnici provenienti dal settore lavorativo di riferimento.

I percorsi triennali sono finanziati da risorse Regionali o FSE, quindi gratuiti per le famiglie. Gli allievi possono, qualora ne abbiano titolo (secondo criteri e regole previste dalla legge regionale sul diritto allo studio), concorrere all'assegnazione di contributi per il rimborso delle spese sostenute per la frequenza, la mensa, il trasporto. Sono istituite anche borse di studio per il merito scolastico.

Le attività formative permettono all'allievo di conseguire:

- una qualifica professionale ed un servizio di orientamento e supporto per l'inserimento lavorativo;
- la possibilità di passaggio concordato ad altri percorsi tramite laboratori di sviluppo e di recupero degli apprendimenti; l'assolvimento dell'obbligo di istruzione e di formazione;
- la possibilità di prosecuzione, nei limiti della programmazione regionale, in percorsi di diploma di Istruzione e Formazione Professionale – tecnico di IV anno;
- la possibilità di prosecuzione in percorsi dell'Istruzione secondaria di secondo grado in base a quanto stabilito dalla normativa vigente.

DOPO I 3 ANNI

I corsi triennali si caratterizzano per la loro flessibilità. Al termine dei tre anni, infatti, si può scegliere se:

1. proseguire nella scuola per conseguire il diploma di maturità, dopo il riconoscimento dei crediti acquisiti per le ore svolte nel triennio;
2. proseguire ancora un anno, iscrivendosi ad un "quarto anno", per conseguire il Diploma regionale di istruzione e formazione professionale;
3. inserirsi nel mondo del lavoro con la qualifica conseguita.

SE IL PERCORSO SI INTERROMPE PRIMA

Se lo studente ha compiuto 16 anni, può accedere ad un Corso biennale di formazione professionale, programmato dalle Province, che permette comunque di conseguire una qualifica. Se il giovane ha più di 18 anni, può accedere ad un corso della durata di un anno, organizzato dalle Province, che consente anche in questo caso di arrivare alla qualifica.

Con le competenze acquisite durante i corsi di istruzione e formazione professionale, lo studente può iscriversi alla scuola media superiore.

Corsi proposti nella Provincia della Spezia per il triennio 2014-2017

FIGURA PROFESSIONALE - INDIRIZZO	SOGGETTO ATTUATORE (PARTNER)
OPERATORE MECCANICO - MACCHINE UTENSILI	Sede formativa accreditata
OPERATORE DEL LEGNO – OPERATORE AMMINISTRATIVO SEGRETARIALE	Sede formativa accreditata
OPERATORE DEL BENESSERE	Sede formativa accreditata
OPERATORE DELLA RISTORAZIONE	Sede formativa accreditata
INSTALLATORE E MANUTENTORE DI IMPIANTI TERMOIDRAULICI	Sede formativa accreditata

Corsi affidati alla Provincia della Spezia per il triennio 2013-2016

FIGURA PROFESSIONALE - INDIRIZZO	SEDE FORMATIVA ACCREDITATA (PARTNER)
OPERATORE DEL LEGNO	CISITA
OPERATORE MECCANICO	CISITA
OPERATORE DELLA RISTORAZIONE	CIOFS
OPERATORE DEL BENESSERE	ATS FORMIMPRESA LIGURIA - I.P. EINAUDI-
INSTALLATORE E MANUTENTORE DI IMPIANTI TERMOIDRAULICI	ATS FORMIMPRESA LIGURIA - I.P. EINAUDI-CHIDO - C.P.F.P. "L. DURAND DE LA PENNE"

I percorsi triennali leFP per il triennio 2014/2017 vengono attuati nel rispetto dei livelli essenziali delle prestazioni definiti dall'accordo Stato Regioni del 27 luglio 2011, integrato dall'Accordo Stato Regioni del 19 gennaio 2012, assumendo come risultati di apprendimento minimi previsti da tale accordo relativi alle competenze linguistiche, matematiche, scientifiche e tecnologiche, storico sociali ed economiche, nonché le competenze chiave per l'apprendimento permanente secondo le racc. del Parlamento Europeo e del Consiglio del 18.12.2006.

Operatore meccanico

L'operatore meccanico, interviene, a livello esecutivo, nel processo di produzione meccanica con autonomia e responsabilità limitate a ciò che prevedono le procedure e le metodiche della sua operatività. La qualificazione nell'applicazione/utilizzo di metodologie di base, di strumenti e di informazioni gli consentono di svolgere attività relative alle lavorazioni di pezzi e complessivi meccanici, al montaggio e all'adattamento in opera di gruppi, sottogruppi e particolari meccanici, con competenze nell'approntamento e conduzione delle macchine e delle attrezzature, nel controllo e verifica di conformità delle lavorazioni assegnate, proprie della produzione meccanica.

Processo di lavoro caratterizzante la figura:

PRODUZIONE MECCANICA

- A. Pianificazione e organizzazione del proprio lavoro
- B. Controllo e verifiche di conformità delle lavorazioni e dei prodotti
- C. Lavorazione pezzi e complessivi meccanici
- D. Montaggio di gruppi, sottogruppi e particolari meccanici
- E. Adattamento in opera di particolari e gruppi meccanici

COMPETENZE

1. Definire e pianificare fasi delle operazioni da compiere sulla base delle istruzioni ricevute e/o della documentazione di appoggio (schemi, disegni, procedure, distinte materiali, ecc.) e del sistema di relazioni.
2. Approntare strumenti, attrezzature e macchinari necessari alle diverse fasi di lavorazione sulla base della tipologia di materiali da impiegare, delle indicazioni/procedure previste, del risultato atteso.
3. Monitorare il funzionamento di strumenti, attrezzature e macchinari, curando le attività di manutenzione ordinaria.
4. Predisporre e curare gli spazi di lavoro al fine di assicurare il rispetto delle norme igieniche e di contrastare affaticamento e malattie professionali.
5. Verificare la rispondenza delle fasi di lavoro, dei materiali e dei prodotti agli standard qualitativi previsti dalle specifiche di progettazione.
6. Eseguire la lavorazioni di pezzi e complessivi meccanici secondo le specifiche progettuali.
7. Montare e assemblare prodotti meccanici secondo le specifiche progettuali.
8. Eseguire le operazioni di aggiustaggio di particolari e gruppi meccanici.

L'operatore del legno interviene nel processo di produzione di manufatti lignei, con autonomia e responsabilità limitate a ciò che prevedono le prescrizioni in termini di procedure e metodiche riguardo alla sua operatività. La sua qualificazione nell'applicazione/utilizzo di metodologie di base, di strumenti e di informazioni gli consentono di svolgere attività relative alla realizzazione ed assemblaggio di componenti lignei (elementi di arredo, serramenti, prodotti di carpenteria, ecc.) in pezzi singoli o in serie, con competenze nella pianificazione, organizzazione e controllo del proprio lavoro.

Processo di lavoro caratterizzante la figura:

PRODUZIONE DI MANUFATTI LIGNEI

- A. Pianificazione e organizzazione del proprio lavoro
- B. Realizzazione di componenti e manufatti lignei
- C. Assemblaggio e finitura delle lavorazioni lignee
- D. Controllo e verifiche di conformità delle lavorazioni e dei prodotti

COMPETENZE

1. Definire e pianificare le operazioni da compiere sulla base delle istruzioni ricevute e/o della documentazione di appoggio (schemi, disegni, procedure, modelli, distinte, materiali, ecc.) e del sistema di relazioni.
2. Approntare strumenti, utensili, attrezzature e macchinari necessari alle diverse fasi di lavorazione sulla base della tipologia di materiali da impiegare, delle indicazioni/procedure previste, del risultato atteso.
3. Monitorare il funzionamento di strumenti, utensili, attrezzature e macchinari, curando le attività di manutenzione ordinaria. Predisporre e curare gli spazi di lavoro al fine di assicurare il rispetto delle norme igieniche e di contrastare affaticamento e malattie professionali.
5. Eseguire la lavorazione di pezzi e/o componenti in legno secondo le specifiche indicate da disegni e modelli.
6. Montare e assemblare manufatti lignei composti da più pezzi e particolari e/o accessori, sulla base delle specifiche di disegni e modelli.
7. Verificare la rispondenza delle fasi di lavoro, di macchinari, strumenti e utensili, dei materiali e dei prodotti agli standard qualitativi previsti dalle specifiche di progettazione dei manufatti lignei.

L'operatore del benessere, interviene, a livello esecutivo, nel processo di trattamento dell'aspetto della persona con autonomia e responsabilità limitate a ciò che prevedono le procedure e le metodiche della sua operatività. La qualificazione nell'applicazione/utilizzo di metodologie di base, di strumenti e di informazioni gli consentono di svolgere, a seconda dell'indirizzo, attività di trattamento e servizio (acconciatura ed estetica), relative al benessere psico-fisico che non implicano prestazioni di carattere medico, curativo o sanitario, ma che favoriscono il mantenimento, il miglioramento e la protezione dell'aspetto della persona, con competenze negli ambiti dell'accoglienza, dell'analisi dei bisogni, dell'acconciatura e del trattamento estetico di base. Collabora al funzionamento e alla promozione dell'esercizio.

Indirizzi della figura

1. Acconciatura
2. Estetica

Processi di lavoro caratterizzanti la figura:

TRATTAMENTO DELL'ASPETTO DELLA PERSONA

- A. Pianificazione e organizzazione del proprio lavoro
- B. Accoglienza e assistenza del cliente
- C. Funzionamento e promozione dell'esercizio

ACCONCIATURA

Le competenze caratterizzanti l'indirizzo sono funzionali all'operatività nel settore dell'acconciatura, nello specifico sostengono lo svolgimento di attività attinenti all'applicazione di linee cosmetiche e tricologiche funzionali ai trattamenti del capello, alle attività di detersione, di taglio e acconciatura di base.

COMPETENZE

1. Eseguire detersione, trattamenti, tagli e acconciature di base.

ESTETICA

Le competenze caratterizzanti l'indirizzo sono funzionali all'operatività nel settore estetico, nello specifico sostengono lo svolgimento di attività attinenti all'individuazione e all'applicazione di linee cosmetiche e all'effettuazione di trattamenti estetici di base.

COMPETENZE

1. Eseguire i trattamenti di base, individuando i prodotti cosmetici in funzione del trattamento da realizzare

Operatore della Ristorazione

L'operatore della ristorazione interviene, a livello esecutivo, nel processo della ristorazione con autonomia e responsabilità limitate a ciò che prevedono le procedure e le metodiche della sua operatività. La qualificazione nell'applicazione/utilizzo di metodologie di base, di strumenti e di informazioni gli consentono di svolgere, a seconda dell'indirizzo, attività relative alla preparazione dei pasti e ai servizi di sala e di bar con competenze nella scelta, preparazione, conservazione e stoccaggio di materie prime e semilavorati, nella realizzazione di piatti semplici cucinati e allestiti, nel servizio di sala.

Indirizzi della figura:

1. Preparazione pasti
2. Servizi di sala e di bar

Processo di lavoro caratterizzante la figura: **RISTORAZIONE**

- A. Pianificazione e organizzazione proprio del lavoro
- B. Gestione magazzino
- C. Preparazione alimenti

COMPETENZE

1. Definire e pianificare le fasi delle operazioni da compiere sulla base delle istruzioni ricevute e del sistema di relazioni.
2. Approntare strumenti, attrezzature e macchine necessari alle diverse fasi di attività sulla base delle procedure previste e del risultato atteso.
3. Monitorare il funzionamento di strumenti, attrezzature e macchine, curando le attività di manutenzione ordinaria.
4. Predisporre e curare gli spazi di lavoro. Eseguendo le operazioni di pulizia, al fine di assicurare il rispetto delle norme igieniche e di contrastare affaticamento e malattie professionali.
5. Effettuare le operazioni di preparazione per la conservazione e lo stoccaggio di materie prime e semilavorati alimentari in conformità alle norme igienico-sanitarie.
6. Scegliere e preparare le materie prime e i semilavorati secondo gli standard di qualità definiti e nel rispetto delle norme igienico-sanitarie vigenti.

Indirizzo **PREPARAZIONE PASTI**

Le competenze caratterizzanti l'indirizzo "Preparazione pasti" sono funzionali all'operatività nel settore della ristorazione; nello specifico sostengono lo svolgimento di attività attinenti alla preparazione di piatti sulla base di ricettari e su indicazioni dello chef, nel rispetto delle norme igienico sanitarie.

COMPETENZE

1. Realizzare la preparazione di piatti semplici, secondo gli standard di qualità definiti e nel rispetto delle norme igienico-sanitarie vigenti.

Indirizzo **SERVIZI DI SALA E BAR**

Le competenze caratterizzanti l'indirizzo "Servizi di sala e bar" sono funzionali all'operatività nell'ambito del servizio di sala e bar; nello specifico sostengono lo svolgimento di attività attinenti alla predisposizione degli ordini, alla somministrazione di pasti e di prodotti da bar, secondo gli standard aziendali richiesti ed i criteri di qualità e sicurezza igienico sanitaria

COMPETENZE

1. Predisporre la comanda/ordine secondo lo standard aziendale richiesto.
2. Servire in sala pasti e bevande nel rispetto delle norme igienico-sanitarie vigenti.
3. Somministrare bevande, gelati, snack, prodotti di caffetteria e pasticceria nel rispetto delle norme igienico-sanitarie vigenti.

Operatore di impianti termoidraulici

L'operatore di impianti termo-idraulici interviene, a livello esecutivo, nel processo di impiantistica termoidraulica con autonomia e responsabilità limitate a ciò che prevedono le procedure e le metodiche della sua operatività. La qualificazione nell'applicazione/utilizzo di metodologie di base, di strumenti e di informazioni gli consentono di svolgere attività relative alla posa in opera di impianti termici, idraulici, di condizionamento e di apparecchiature idro-sanitarie, con competenze nell'installazione, nel collaudo, manutenzione e riparazione degli impianti stessi.

Processo di lavoro caratterizzante la figura:

IMPIANTISTICA TERMOIDRAULICA

- A. Pianificazione e organizzazione del proprio lavoro
- B. Installazione impianti termoidraulici
- C. Controllo impianti termo-idraulici
- D. Manutenzione impianti termo-idraulici

COMPETENZE

1. Definire e pianificare fasi di lavorazioni da compiere sulla base delle istruzioni ricevute, delle indicazioni di appoggio (schemi, disegni, procedure, materiali, ecc.) e del sistema di relazioni.
2. Approntare strumenti, attrezzature e macchinari necessari alle diverse fasi di lavorazione sulla base delle operazioni da compiere, delle procedure previste, del risultato atteso.
3. Monitorare il funzionamento di strumenti, attrezzature e macchinari, curando le attività di manutenzione ordinaria.
4. Predisporre e curare gli spazi di lavoro al fine di assicurare il rispetto delle norme igieniche e di contrastare affaticamento e malattie professionali.
5. Effettuare la posa in opera degli impianti termoidraulici.
6. Collaudare gli impianti termoidraulici nel rispetto degli standard di efficienza e sicurezza.
7. Effettuare interventi di manutenzione ordinaria e straordinaria, necessari per il rilascio della documentazione di legge per mantenere gli impianti in condizioni di sicurezza e efficienza in esercizio.

Riferimenti per informazioni Enti di Formazione

NOME ENTE	SEDE FORMATIVA	TELEFONO / E-MAIL
C.I.O.F.S.-F.P.Liguria	Viale Amendola, 2 19121 La Spezia	0187 770904 ciofssp@libero.it
CISITA FORMAZIONE SUPERIORE	Via del Molo, 1/a 19126 La Spezia	0187/578411 cisita@cisita.it
FORMIMPRESA LIGURIA	Via Borachia, 13 19126 La Spezia	0187/564904 formimpresa@formimpresaliguria.it

Provincia della Spezia - Settore Amministrazione Generale - Politiche del Lavoro - Formazione Professionale

Patrizia Regoli

PROVINCIA DELLA SPEZIA

Settore Amministrazione Generale – Politiche del Lavoro – Formazione Professionale

Servizio Centro Durand De La Penne

Viale Amendola, 1 - 19122 La Spezia

tel. 0187 777072-064 - fax 0187 777056

e-mail: provsp.regoli@provincia.sp.it

Roberto Valle

PROVINCIA DELLA SPEZIA

Settore Amministrazione Generale – Politiche del Lavoro – Formazione Professionale

Servizio Formazione Professionale - Unità Operativa Programmazione

Via G.B. Valle 12 - 19124 La Spezia

tel. 0187 777316 - fax 0187 777333

e-mail: rvalle@provincia.sp.it

REFERENTE E CURATORE DEL PRESENTE LIBRO:

Provincia della Spezia - Settore Servizi Territoriali

SERVIZIO PUBBLICA ISTRUZIONE, POLITICHE SOCIALI E PARI OPPORTUNITA'

Via Vittorio Veneto, 2 - 19124 (IV PIANO)

telefono 0187 742379;336 - fax 0187 742299

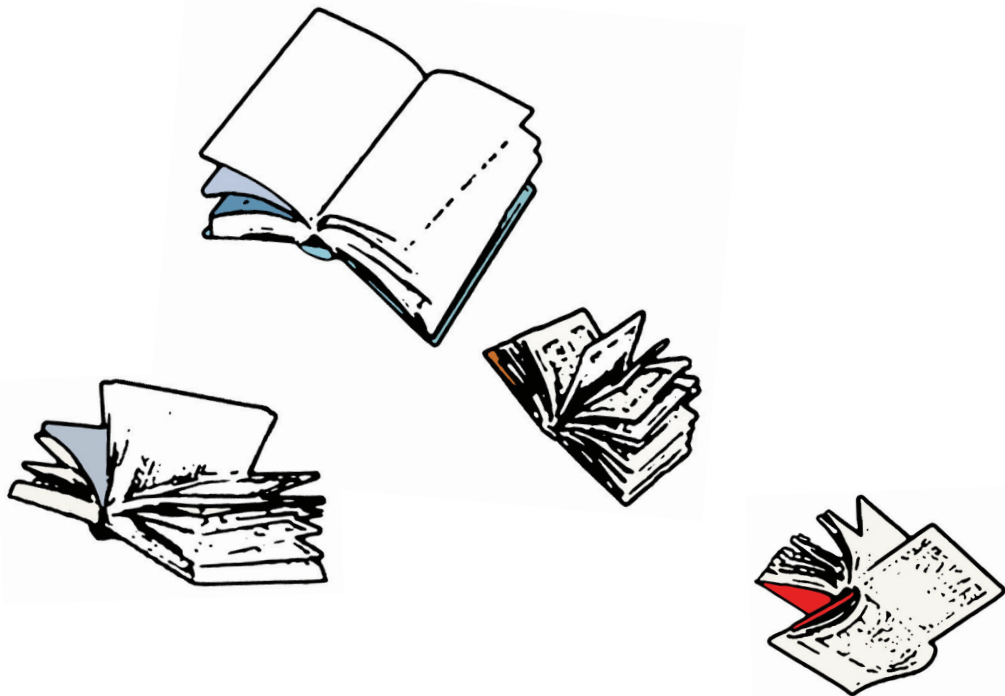
e-mail: scuola.laspezia@provincia.sp.it - web: www.scuola.laspezia.it

Dirigente Settore Servizi Territoriali: Biagio Maggiani

Responsabile del Servizio Pubblica Istruzione, Politiche Sociali e Pari Opportunità: Patrizia Morbilli

Progetto Grafico: RES COMUNICAZIONE

Questa pubblicazione è stata curata dal Servizio Pubblica Istruzione, Politiche Sociali e Pari Opportunità della Provincia della Spezia, con la preziosa collaborazione dei Dirigenti Scolastici e dei docenti referenti per l'orientamento in entrata degli Istituti Superiori di II° della Provincia, degli Enti di Formazione Professionale e del Settore Amministrazione Generale - Politiche del Lavoro- Formazione Professionale della Provincia della Spezia.



2014
2015



GUIDA
ALLA SCELTA
DOPO LA SCUOLA MEDIA